

**STANDARDY OCHRONY MAŁOLETNICH
PRZEDSZKOLE NIEPUBLICZNE JARZĘBINKI W
GŁOGOWIE**



Głogów, 2024 r.

Podstawy prawne:

1. *Ustawa z dnia 13 maja 2016 r. O przeciwdziałaniu zagrożeniom przestępczością na tle seksualnym i ochronie małoletnich (Dz. U. z 2023 r. poz. 1304 ze zm.);*
2. *Ustawa z dnia 28 lipca 2023 r. o zmianie ustawy – Kodeks rodzinny i opiekuńczy oraz niektórych innych ustaw (Dz.U. z 2023 r. poz. 1606);*
3. *Ustawa z dnia 29 lipca 2005 r. o przeciwdziałaniu przemocy w rodzinie (Dz. U. z 2021r. poz. 1249);*
4. *Konwencja o Prawach Dziecka przyjęta przez Zgromadzenie Ogólne Narodów Zjednoczonych z dnia 20 listopada 1989 r. (Dz. U. z 1991 Nr 120 poz. 526 ze zm.);*
5. *Rozporządzenie Rady Ministrów z dnia z dnia 6 września 2023 r. w sprawie procedury "Niebieskie Karty" oraz wzorów formularzy "Niebieska Karta" (Dz.U. z 2023 r. poz. 1870);*
6. *Ustawa z dnia 10 maja 2018 r. o ochronie danych osobowych (t.j. Dz.U. z 2019 r. poz. 1781).*
7. *Ustawa z dnia 26 stycznia 1982 r. Karta Nauczyciela (Dz. U. z 2021 r. poz. 1762 ze zm.);*
8. *Ustawa z 14 grudnia 2016 r. Prawo oświatowe (tekst jedn.: Dz.U. z 2023 r. poz. 900 ze zm.);*

Opracowanie:

Iwona Jakubowska- dyrektor

Magdalena Hać - pedagog

Izabela Kurowska – psycholog

Obowiązuje od 15.02.2024 r.

Rozdział 1. Informacje ogólne

1. Wprowadzenie

Nowelizacja Kodeksu rodzinnego i opiekuńczego (Dz.U. poz. 1606) określiła warunki skutecznej ochrony małoletnich przed różnymi formami przemocy. Wprowadzone zmiany wskazują na potrzebę opracowania jasnych i spójnych standardów postępowania w sytuacjach podejrzenia krzywdzenia lub krzywdzenia małoletnich.

„Standardy ochrony małoletnich” są jednym z elementów systemowego rozwiązania ochrony małoletnich przed krzywdzeniem i stanowią formę zabezpieczenia ich praw.

Należy je traktować jako jedno z narzędzi wzmacniających i ułatwiających skuteczniejszą ochronę uczniów /wychowanków przed krzywdzeniem.

W konstruowaniu „Standardów ochrony małoletnich” przyjęto następujące założenia:

- w przedszkolu/placówce nie są zatrudniane osoby mogące zagrazać bezpieczeństwu małoletnich,
- wszyscy pracownicy potrafią zdiagnozować symptomy krzywdzenia małoletniego oraz podejmować interwencje w przypadku podejrzenia, że małoletni jest ofiarą przemocy w przedszkolu lub przemocy domowej, podejmowane w przedszkolu postępowania nie mogą naruszać praw dziecka, praw człowieka, praw ucznia określonych w statucie przedszkola/placówki oraz bezpieczeństwa danych osobowych,
- małoletni wiedzą, jak unikać zagrożeń w kontaktach z dorosłymi i rówieśnikami,
- małoletni wiedzą, do kogo zwracać się o pomoc w sytuacjach dla nich trudnych i czynią to mając świadomość skuteczności podejmowanych w przedszkolu działań,
- rodzice poszerzają wiedzę i umiejętności o metodach wychowania dziecka bez stosowania przemocy oraz potrafią je uczyć zasad bezpieczeństwa.

Ponadto przyjęto, że:

- prowadzone w przedszkolu/placówce postępowanie na wypadek krzywdzenia lub podejrzenia krzywdzenia małoletnich jest zorganizowane w sposób zapewniający im skuteczną ochronę,
- działania podejmowane w ramach ochrony małoletnich przed krzywdzeniem są dokumentowane oraz monitorowane i poddawane okresowej weryfikacji przy udziale wszystkich zainteresowanych podmiotów

Uwzględniając powyższe założenia niniejszy dokument określa zatem standardy ochrony małoletnich, stanowiące zbiór zasad i procedur postępowania w sytuacjach zagrożenia ich

bezpieczeństwa. Jego najważniejszym celem jest ochrona małoletnich przed różnymi formami przemocy oraz budowanie bezpiecznego i przyjaznego środowiska w przedszkolu/placówce.

2. Słowniczek pojęć

Ilekczoć w dokumencie „Standardy ochrony małoletnich” jest mowa o:

- 1) *małoletnim (dziecku, uczniu, wychowanku)* – należy przez to rozumieć każdą osobę do ukończenia 18 roku życia;
- 2) *personelu* – należy przez to rozumieć każdego pracownika Przedszkola Niepublicznego Jarzębinki w Głogowie, bez względu na formę zatrudnienia, w tym: wolontariuszy lub inne osoby, które z racji pełnionej funkcji lub zadań mają (nawet potencjalny) kontakt z małoletnimi/dziećmi;
- 3) *dyrektorze* – należy przez to rozumieć dyrektora Przedszkola Niepublicznego Jarzębinki w Głogowie;
- 4) *rodzicu* – należy przez to rozumieć przedstawiciela ustawowego dziecka/małoletniego pozostającego pod jego władzą rodzicielską. Jeżeli dziecko pozostaje pod władzą rodzicielską obojga rodziców, każde z nich może działać samodzielnie jako przedstawiciel ustawowy dziecka;
- 5) *opiekunie prawnym dziecka/małoletniego* – należy przez to rozumieć osobę, która ma za zadanie zastąpić dziecku rodziców, a także wypełnić wszystkie ciążące na nich obowiązki. Jest przedstawicielem ustawowym małoletniego, dlatego może dokonywać czynności prawnych w imieniu dziecka i ma za zadanie chronić jego interesy prawne, osobiste oraz finansowe;
- 6) *„osobie najbliższej dziecku/wychowankowi”* – należy przez to rozumieć osobę wstępną: matkę, ojca, babcię, dziadka; rodzeństwo: siostrę, brata, w tym rodzeństwo przyrodnie, a także inne osoby pozostające we wspólnym gospodarstwie, a w przypadku jej braku – osobę pełnoletnią wskazaną przez dziecko/małoletniego;
- 7) *przemocy fizycznej* – należy przez to rozumieć każde intencjonalne działanie sprawcy, mające na celu przekroczenie granicy ciała dziecka/małoletniego, np. bicie, popychanie, szarpanie, itp.;
- 8) *przemocy seksualnej* – należy przez to rozumieć zaangażowanie dziecka/małoletniego w aktywność seksualną, w której nie jest on lub ona w stanie w pełni zrozumieć i udzielić na nią świadomej zgody, naruszającą prawo i obyczaje danego społeczeństwa;

9) *przemocy psychicznej* – należy przez to rozumieć powtarzający się wzorzec zachowań opiekuna lub skrajnie drastyczne wydarzenie (lub wydarzenia), które powodują u dziecka poczucie, że jest nic niewarte, złe, niekochane, niechciane, zagrożone i że jego osoba ma jakąkolwiek wartość jedynie wtedy, gdy zaspokaja potrzeby innych;

10) *zaniechanie* – należy przez to rozumieć chroniczne lub incydentalne niezaspokajanie podstawowych potrzeb fizycznych i psychicznych przez osoby zobowiązane do opieki, troski i ochrony zdrowia i/lub nierespektowanie podstawowych praw, powodujące zaburzenia jego zdrowia i/lub trudności w rozwoju;

11) *przemocy domowej* – należy przez to rozumieć jednorazowe albo powtarzając się umyślne działanie lub zaniechanie naruszające prawa lub dobra osobiste członków rodziny, a także innych osób wspólnie zamieszkujących lub gospodarujących, w szczególności narażające te osoby na niebezpieczeństwo utraty życia, zdrowia, naruszające ich godność, nietykalność cielesną, wolność, w tym seksualną, powodujące szkody na ich zdrowiu fizycznym lub psychicznym, a także wywołujące cierpienia i krzywdy moralne u osób dotkniętych przemocą;

12) *osobie stosującej przemoc domową* – należy przez to rozumieć pełnoletniego, który dopuszcza się przemocy domowej;

13) *świadku przemocy domowej* – należy przez to rozumieć osobę, która posiada wiedzę na temat stosowania przemocy domowej lub widziała akt przemocy domowej.

Rozdział 2. Standardy ochrony małoletnich w Przedszkolu Niepublicznym Jarzębinki w Głogowie

Standard I.

Dzieci, rodzice i pracownicy przedszkola/placówki znają „Standardy ochrony małoletnich”. Dokument jest dostępny i upowszechniany.

Wskaźniki realizacji standardu:

1. Dokument „Standardy ochrony małoletnich” został opracowany, zgodnie z Ustawą z dnia 28 lipca 2023 r. o zmianie ustawy – Kodeks rodzinny i opiekuńczy (Dz.U. poz. 1606).
2. Zapoznano z nim personel przedszkola, rodziców/opiekunów prawnych uczniów /wychowanków oraz uczniów/wychowanków.
3. Dokument wprowadzono do stosowania w przedszkolu.
4. Dokument udostępniono na stronie internetowej przedszkola.
5. Dokument został udostępniony w dwóch wersjach: wersji pełnej i wersji skróconej (obrazkowej) przeznaczonej dla wychowanków przedszkola.
6. Informacje o treści dokumentu upowszechniane są wśród rodziców na zebraniach z rodzicami, konsultacjach indywidualnych, w trakcie szkoleń, poprzez stronę internetową przedszkola i tablicę ogłoszeń.
7. Informacje istotne dla małoletnich zawarte w dokumencie upowszechniane są w trakcie realizowanych programów i warsztatów o charakterze edukacyjnym.

Standard II.

Personel współtworzy i gwarantuje bezpieczne i przyjazne środowisko w przedszkolu.

Wskaźniki realizacji standardu:

1. W przedszkolu zatrudnia się personel po wcześniejszej weryfikacji w Krajowym Rejestrze Karnym, Rejestrze Sprawców Przepięstw na Tle Seksualnym, a w przypadku stanowisk pedagogicznych dodatkowo w Centralnym Rejestrze Orzeczeń Dyscyplinarnych. W przypadku zatrudnienia obcokrajowców personel weryfikuje osobę w rejestrach karalności państw trzecich w zakresie określonych przestępstw (lub odpowiadających im czynów zabronionych w przepisach prawa obcego) lub w przypadkach prawem wskazanych poprzez oświadczenia o niekaralności.

2. Dyrektor przedszkola określa organizację, stosowanie i dokumentowanie działań podejmowanych w ramach procedur określonych w dokumencie „Standardy ochrony małoletnich”.
3. Pracownicy przedszkola są świadomi swoich praw oraz odpowiedzialności prawnej ciążyącej na nich za nieprzestrzeganie standardów ochrony małoletnich.
4. W przedszkolu prowadzona jest systematyczna edukacja wszystkich pracowników z zakresu ochrony dzieci/uczniów przed krzywdzeniem, a w szczególności:
 - a) rozpoznawania symptomów krzywdzenia uczniów/wychowanków,
 - b) procedur interwencji w przypadku krzywdzenia lub podejrzenia krzywdzenia, a także posiadania informacji o krzywdzeniu ucznia/ wychowanka,
 - c) dokumentowania podejmowanych działań związanych z ochroną małoletnich,
 - d) znajomości praw dziecka, praw człowieka i praw ucznia oraz zasad bezpiecznego przetwarzania udostępnionych danych osobowych,
 - e) odpowiedzialności prawnej za zdrowie i życie powierzonych opiece małoletnich,
 - f) procedury „Niebieskiej Karty”,
 - g) bezpieczeństwa relacji całego personelu z uczniami/wychowankami, uwzględniającą wiedzę o zachowaniach pożądanych i niedozwolonych w kontaktach z uczniem/wychowankiem.
5. W przedszkolu prowadzi się systematyczną diagnozę czynników ryzyka i czynników chroniących poczucie bezpieczeństwa uczniów/wychowanków, a w szczególności w obszarach:
 - a) relacji między nauczycielami i uczniami/ wychowankami
 - b) relacji między dziećmi,
 - c) poczucia bezpieczeństwa psychofizycznego, z uwzględnieniem zagrożeń środowiskowych,
 - d) środowiska kształcenia (bezpieczeństwo emocjonalne na zajęciach, poszanowanie odmienności, równość i sprawiedliwość w przestrzeganiu zasad i regulaminów przedszkola, podmiotowe traktowanie uczniów).

Standard III.

Przedszkole/placówka oferuje rodzicom/opiekunom prawnym informację oraz edukację w zakresie wychowania dzieci bez przemocy oraz ich ochrony przed krzywdzeniem i wykorzystywaniem.

Wskaźniki realizacji standardu:

1. W przedszkolu/placówce znajduje się tablica informacyjna, gdzie można znaleźć przydatne informacje na temat: wychowania dzieci bez przemocy, ochrony dzieci przed przemocą i wykorzystywaniem, zagrożeń bezpieczeństwa dziecka w Internecie, możliwości podnoszenia umiejętności wychowawczych oraz dane kontaktowe placówek zapewniających pomoc i opiekę w trudnych sytuacjach życiowych. Informacje te można udostępniać rodzicom także poprzez stronę internetową.
2. Wszyscy rodzice mają dostęp do obowiązujących w przedszkolu/ placówce „Standardów ochrony małoletnich” oraz znają procedury zgłaszania zagrożeń.
3. Rodzice są angażowani w działania przedszkola/placówki prowadzone na rzecz ochrony małoletnich.
4. Przedszkole/placówka uzyskuje od rodziców/opiekunów prawnych swoich uczniów/wychowanków informacje zwrotne na temat realizacji „Standardów ochrony małoletnich”.
5. Przedszkole/placówka umożliwia rodzicom oraz opiekunom prawnym dzieci, poprzez organizację warsztatów, szkoleń, konsultacji indywidualnych, poszerzanie wiedzy i umiejętności związanych z ochroną dziecka przed zagrożeniami, w tym w Internecie oraz z zakresu wychowania pozytywnymi metodami wychowawczymi, bez kar fizycznych i krzywdzenia psychicznego dziecka.

Standard IV.

Przedszkole zapewnia uczniom/wychowankom równe traktowanie oraz przestrzeganie ich praw.

Wskaźniki realizacji standardu:

1. Przedszkole/placówka oferuje uczniom/wychowankom edukację w zakresie praw dziecka, człowieka/ucznia oraz ochrony przed zagrożeniami przemocą i wykorzystywaniem.

W każdej grupie odbywają się:

- a) zajęcia na temat praw dziecka/praw człowieka/praw i obowiązków ucznia,
 - b) zajęcia na temat ochrony przed przemocą oraz wykorzystywaniem,
 - c) zajęcia z zakresu profilaktyki przemocy rówieśniczej,
 - d) zajęcia na temat zagrożeń bezpieczeństwa dzieci w Internecie.
2. W każdej klasie/grupie uczniowie/wychowankowie zostali poinformowani, do kogo mają się zgłosić po pomoc i radę w przypadku krzywdzenia lub wykorzystywania.

3. W przedszkolu/placówce dostępne są dla uczniów/wychowanków materiały edukacyjne w zakresie: praw dziecka oraz ochrony przed zagrożeniami przemocą i wykorzystywaniem seksualnym oraz zasad bezpieczeństwa w Internecie (brozury, ulotki, książki).
4. W przedszkolu/placówce wyeksponowane są informacje dla uczniów/wychowanków na temat możliwości uzyskania pomocy w trudnej sytuacji, w tym numery bezpłatnych telefonów zaufania dla dzieci i młodzieży.

Standard V.

Organizacja postępowania na wypadek krzywdzenia lub podejrzenia krzywdzenia małoletnich zapewnia skuteczną ochronę uczniom/ wychowankom.

Wskaźniki realizacji standardu:

1. Precyzyjnie określono procedury interwencji personelu w sytuacjach krzywdzenia lub podejrzenia krzywdzenia małoletniego, tj.
 - a) przemocy rówieśniczej,
 - b) przemocy domowej,
 - c) niedozwolonych zachowań personelu wobec małoletnich,
 - d) cyberprzemocy.
2. Postępowanie na wypadek krzywdzenia lub podejrzenia krzywdzenia ucznia/wychowanka nie może naruszać jego godności, wolności, prawa do prywatności oraz nie może powodować szkody na jego zdrowiu psychicznym lub fizycznym (poczucie krzywdy, poniżenia, zagrożenia, wstydu).
3. W przedszkolu/placówce ustalone są zasady wsparcia małoletniego po ujawnieniu doznanej przez niego krzywdy.
4. W przedszkolu/placówce wskazano osoby odpowiedzialne za składanie zawiadomień o popełnieniu przestępstwa na szkodę małoletniego, zawiadamianie sądu opiekuńczego oraz osobę odpowiedzialną za wszczynanie procedury „Niebieskie Karty”.
5. W przedszkolu/placówce wskazano osoby odpowiedzialne za przyjmowanie zgłoszeń o zdarzeniach zagrażających małoletniemu i udzielenia mu wsparcia.
6. Podmioty postępowania uprawnione do przetwarzania danych osobowych uczestników postępowania w sprawach krzywdzenia małoletnich przestrzegają

Politykę Bezpieczeństwa Przetwarzania Danych Osobowych, obowiązującą w przedszkolu/placówce (RODO).

Standard VI.

W przedszkolu/placówce wzmacniane jest poczucie bezpieczeństwa uczniów/ wychowanków w obszarze relacji społecznych oraz ochrony przed treściami szkodliwymi i zagrożeniami z sieci.

Wskaźniki realizacji standardu:

1. W przedszkolu/placówce opracowano zasady zapewniające bezpieczne relacje między małoletnimi a personelem.
2. W przedszkolu/placówce określono wymogi dotyczące bezpiecznych relacji między małoletnimi, a w szczególności zachowania niedozwolone.
3. W przedszkolu/opracowano zasady korzystania z urządzeń elektronicznych z dostępem do sieci internetowej oraz procedury ochrony małoletnich przed treściami szkodliwymi i zagrożeniami w sieci Internet oraz utrwalonymi w innej formie.
4. W przedszkolu/opracowano i wdrożono procedury ochrony małoletnich przed krzywdzeniem w sytuacjach:
 - a) przemocy fizycznej
 - b) przemocy psychicznej,
 - c) przemocy domowej,
 - d) przemocy seksualnej,
 - e) cyberprzemocy.
5. W przedszkolu/opracowano i wdrożono procedurę „Niebieskie Karty”.
6. Pracownicy przedszkola/placówki realizują plan wsparcia ucznia/wychowanka po ujawnieniu doznanej przez niego krzywdy.

Standard VII.

Działania podejmowane w ramach ochrony małoletnich przed krzywdzeniem są dokumentowane.

Wskaźniki realizacji standardu:

1. W przedszkolu/placówce prowadzony jest rejestr spraw zgłaszanych i rozpatrywanych w związku z podejrzeniem lub krzywdzeniem małoletnich.

2. Osoby upoważnione do przyjmowania zgłoszeń związanych z krzywdzeniem uczniów/wychowanków składają oświadczenie o zachowaniu poufności i zobowiązanie są do zachowania bezpieczeństwa uzyskanych danych osobowych.
3. W procedurze „Niebieskie Karty” stosowane są wzory Kart „A” i „B” oraz kwestionariusze rozpoznania przemocy domowej.
4. Obiegu dokumentów w sprawach związanych z krzywdzeniem małoletnich określa Instrukcja Kancelaryjna.
5. Zasady przechowywania ujawnionych incydentów lub zgłoszonych incydentów lub zdarzeń zagrażających dobru małoletniemu jest zgodny z Instrukcją Archiwizacyjną.
6. Dokonuje się szacowania ryzyka naruszeń bezpieczeństwa danych osobowych oraz zasadności przyjętych technicznych i organizacyjnych środków ochrony.

Standard VIII.

Przedszkole monitoruje i okresowo weryfikuje zgodność prowadzonych działań z przyjętymi zasadami i procedurami ochrony dzieci.

Wskaźniki realizacji standardu:

1. Przyjęte zasady i realizowane procedury ochrony uczniów/wychowanków są weryfikowane – przynajmniej raz na dwa lata.
2. W ramach kontroli zasad i praktyk ochrony małoletnich przedszkole lub placówka pozyskuje opinie uczniów/wychowanków oraz ich rodziców lub opiekunów prawnych.
3. Do weryfikacji przedszkolnej dokumentacji wykorzystywane są wnioski z kontroli „Standardów ochrony małoletnich” przez uprawnione do kontroli podmioty zewnętrzne.
4. Zasady monitoringu oraz termin, zakres i sposób kontroli określa dyrektor przedszkola.

Rozdział 3. Zasady ochrony dzieci przed krzywdzeniem obowiązujące w Przedszkolu Niepublicznym Jarzębinki w Głogowie.

1. Zasady zatrudniania pracowników w Przedszkolu Niepublicznym Jarzębinki w Głogowie oraz dopuszczania innych osób do opieki nad małoletnimi/dziećmi

1.1. Dyrektor przedszkola przed nawiązaniem stosunku pracy, niezależnie od podstawy nawiązania stosunku pracy (Karta Nauczyciela, Kodeks pracy) oraz terminu jej trwania uzyskuje informacje:

- w przypadku każdego pracownika, wolontariusza, praktykanta z Krajowego Rejestru Karnego w zakresie przestępstw określonych w rozdziale XIX i XXV Kodeksu karnego, w art. 189 a i art. 207 Kodeksu karnego oraz w ustawie z dnia 29 lipca 2005 r. o przeciwdziałaniu narkomanii (Dz. U. z 2023 r. poz. 172 oraz z 2022 r. poz. 2600), lub za odpowiadające tym przestępstwom czyny zabronione określone w przepisach prawa obcego;
- w przypadku zatrudnienia osoby na stanowisku pedagogicznym, w tym praktykantów i wolontariuszy dopuszczonych do pracy z uczniami/wychowankami zaświadczenie z Rejestru Orzeczeń Dyscyplinarnych dla Nauczycieli;
- w przypadku zatrudnienia każdej osoby w przedszkolu/placówce i dopuszczeniem wolontariuszy lub praktykantów do kontaktu z uczniami/ dziećmi i opieki, z Rejestru Sprawców Przestępstw na Tle Seksualnym z dostępem ograniczonym.

1.2. Nie jest wymagane przedstawienie zaświadczeń, w przypadku, gdy z nauczycielem jest nawiązywany kolejny stosunek pracy w tym samym przedszkolu w ciągu 3 miesięcy od dnia rozwiązania albo wygaśnięcia na podstawie art. 20 ust. 5 c poprzedniego stosunku pracy.

1.3. Pracownicy zatrudnieni na stanowiskach pedagogicznych składają przed nawiązaniem stosunku pracy pisemne potwierdzenie spełniania warunku:

- posiadania pełnej zdolności do czynności prawnych i korzystania z praw publicznych;
- że nie toczy się przeciwko kandydatowi postępowanie karne w sprawie o umyślne przestępstwo ścigane z oskarżenia publicznego lub postępowanie dyscyplinarne.

1.4. W przypadku zatrudniania kandydata do pracy lub dopuszczenia do kontaktu z dziećmi osoby posiadającej obywatelstwo innego państwa jest on zobowiązany do

złożenia przed zatrudnieniem lub dopuszczeniem do kontaktu z uczniami/dziećmi informacji z rejestru karnego państwa, którego jest obywatelem, uzyskiwanej do celów działalności zawodowej lub wolontariacie związanej z kontaktami z dziećmi.

- 1.5. W przypadku, gdy prawo państwa, z którego jest osoba, o której mowa w pkt 4 nie przewiduje wydawania informacji do celów działalności zawodowej lub wolontariacie związanej z kontaktami z dziećmi, osoba ta przedkłada informację z rejestru karnego tego państwa.
- 1.6. W przypadku, gdy prawo państwa, z którego ma być przedłożona informacja, o której mowa w ust. 4–5, nie przewiduje jej sporządzenia lub w danym państwie nie prowadzi się rejestru karnego, osoba, o której mowa w pkt 5, składa pracodawcy oświadczenie o tym fakcie wraz z oświadczeniem, że nie była prawomocnie skazana w tym państwie za czyny zabronione odpowiadające przestępstwom określonym w rozdziale XIX i XXV Kodeksu karnego, w art. 189 a i art. 207 Kodeksu karnego oraz w ustawie z dnia 29 lipca 2005 r. o przeciwdziałaniu narkomanii oraz, że nie wydano wobec niej innego orzeczenia, w którym stwierdzono, iż dopuściła się takich czynów zabronionych, oraz że nie ma obowiązku wynikającego z orzeczenia sądu, innego uprawnionego organu lub ustawy stosowania się do zakazu zajmowania wszelkich lub określonych stanowisk, wykonywania wszelkich lub określonych zawodów albo działalności, związanych z wychowaniem, edukacją, wypoczynkiem, leczeniem, świadczeniem porad psychologicznych, rozwojem duchowym, uprawianiem sportu lub realizacją innych zainteresowań przez małoletnich, lub z opieką nad nimi.
- 1.7. Oświadczenia, o których mowa w pkt 6, składane są pod rygorem odpowiedzialności karnej za złożenie fałszywego oświadczenia. Składający oświadczenie jest obowiązany do zawarcia w nim klauzuli następującej treści: *„Jestem świadomy odpowiedzialności karnej za złożenie fałszywego oświadczenia”*. Klauzula ta zastępuje pouczenie organu o odpowiedzialności karnej za złożenie fałszywego oświadczenia.
- 1.8. Informacje, o których mowa w pkt 4 – 8, pracodawca utrwała w formie wydruku i załącza do akt osobowych pracownika albo dokumentacji dotyczącej osoby dopuszczonej do działalności związanej z wychowaniem, edukacją, wypoczynkiem, świadczeniem porad psychologicznych, rozwojem duchowym, uprawianiem sportu lub realizacją innych zainteresowań przez małoletnich, lub z opieką nad nimi.

- 1.9. Informacje oraz oświadczenia, o których mowa w pkt 5 - 8, pracodawca załącza do akt osobowych pracownika albo dokumentacji dotyczącej osoby dopuszczonej do takiej działalności.
- 1.10. Zatrudniani pracownicy, praktykanci i wolontariusze przed rozpoczęciem pracy lub dopuszczeniem do kontaktu z dziećmi/uczniami są zobowiązani do zapoznania się z:
- Statutem przedszkola,
 - Regulaminem pracy,
 - Standardami ochrony małoletnich obowiązujących w przedszkolu,
 - Regulaminami i instrukcjami bhp i p/poż,
 - Polityką bezpieczeństwa przetwarzania danych osobowych.
- 1.11. Potwierdzenie zapoznania się z w/w dokumentami oraz oświadczenia o zobowiązaniu się do ich przestrzegania składane jest w formie pisemnej i umieszczone w aktach osobowych lub dołączane do umów o świadczenie działalności wolontariackiej lub praktyki zawodowej, dokumentacji wycieczki.

2. Zasady bezpiecznych relacji uczniów i personelu Przedszkola Niepublicznego Jarzębinki w Głogowie

2.1. Zasady ogólne:

- Pracownicy dbają o bezpieczeństwo dzieci podczas pobytu w przedszkolu, monitorują sytuacje i dobrostan dziecka.
- Pracownicy wspierają dzieci w pokonywaniu trudności. Pomoc dzieciom uwzględnia: umiejętności rozwojowe dzieci, możliwości wynikające z niepełnosprawności/specjalnych potrzeb edukacyjnych.
- Pracownicy podejmują działania wychowawcze mające na celu kształtowanie prawidłowych postaw – wyrażanie emocji w sposób niekrzywdzący innych, niwelowanie zachowań agresywnych, promowanie zasad „dobrego wychowania”.
- Zasady bezpiecznych relacji personelu z dziećmi obowiązują wszystkich pracowników, stażystów i wolontariuszy.

2.2. Zasady komunikacji z dzieckiem/ucznikiem

Komunikacja budująca dobre relacje z uczniem

Personel:

1. W komunikacji z uczniami zachowuje spokój, cierpliwość i szacunek. Okazuje też zrozumienie dla trudności i problemów uczniów.
2. Reaguje wg zasad konstruktywnej komunikacji i krytyki na każde obraźliwe, niewłaściwe, dyskryminacyjne zachowanie lub słowa uczniów oraz na wszelkie formy zastraszania i nietolerancji wśród nich.
3. Daje uczniowi prawo do odczuwania i mówienia o swoich emocjach, do wyrażania własnego zdania oraz prawo do bycia wysłuchanym przez personel/nauczyciela.
4. Komunikacja z uczniami prowadzona jest w sposób konstruktywny, budujący relacje, a nie hierarchię zależności oraz nieufność i wrogość.
5. Nie zawstydzia, nie upokarza, nie lekceważy i nie obraża ucznia.
6. Nie obrzuca ucznia wyzwiskami, nie wyśmiewa i nie ośmiesza go, np. stosując ośmieszające ucznia przezwiska i zdrobnienia.
7. Unika wypowiedzi nakazujących, komenderujących, nadmiernie moralizujących, krytykanckich. Nie wytyka błędów ucznia w sposób, który go rani.
8. Nie grozi uczniowi, nie wyraża dezaprobaty wobec jego zachowania czy postępów w nauce w sposób uwłaczający godności i poczuciu własnej wartości ucznia.
9. Nie reaguje złośliwościami, sarkazmem na zachowanie ucznia lub jego postępy w nauce, nie dowcipkuje i nie żartuje z ucznia, w sposób który obniża poczucie własnej wartości ucznia.
10. Słucha uważnie uczniów, udziela im odpowiedzi adekwatnych do ich wieku i danej sytuacji. W relacjach z uczniami stosuje zasady pozytywnej komunikacji: aktywne słuchanie i komunikat JA.
11. Stosuje zasady konstruktywnej krytyki wobec, np. niewłaściwego zachowania ucznia, tj. krytykuje ucznia w taki sposób, aby nie czuł się zraniony, zmuszony do obrony czy do kontrataku.
12. Nie podnosi głosu na dziecko w sytuacji innej niż wynikająca z bezpieczeństwa dziecka lub innych dzieci.

W sytuacji wymagającej interwencji wobec ucznia nie podnosi głosu, nie krzyczy na niego, mówi wyraźnie, bez szeptu i krzyku, stara się utrzymać spokojny ton głosu. Utrzymuje z uczniem kontakt wzrokowy. W czasie rozmowy znajduje się blisko drugiej osoby, ale nie narusza jej przestrzeni osobistej.

Komunikacja z uczniami służąca rozwiązywaniu konfliktów i utrzymywaniu świadomej dyscypliny

Personel:

1. W rozwiązywaniu konfliktów stosuje następujące zasady konstruktywnej komunikacji:
 - nie ocenia,
 - nie uogólnia, nie interpretuje,
 - nie daje „dobrych rad”, nie moralizuje,
 - stosuje komunikaty „JA”,
 - oddziela problem od osoby, wyraża brak akceptacji dla zachowania a nie człowieka,
 - skupia swoją uwagę na rozmówcy, koncentruje się na tym co mówi,
 - okazuje rozmówcy szacunek,
 - upewnia się, czy dobrze rozumie swojego rozmówcę,
 - wysłuchuje ucznia,
 - mówi wprost – otwarcie wyraża swoje potrzeby, uczucia i propozycje,
 - udziela konkretnych informacji zwrotnych.
2. W komunikacji z uczniem podczas rozwiązywania konfliktów wystrzega się:
 - tzw. stoperów komunikacyjnych: osądzania, krytykowania, wyzywania, rozkazywania, oskarżania, grożenia, odwracania uwagi,
 - błędu nadmiernej generalizacji (zamiast mówić o konkretnych sytuacjach i konkretnych przyczynach irytacji, złości, przypisuje się pewne zdarzenia stałym cechom osoby),
 - niewłaściwego zrozumienia intencji ucznia – partnera rozmowy,
 - niespójności komunikatu werbalnego z niewerbalnym.
3. W procesie rozwiązywania konfliktu dba o komunikację dającą uczniowi poczucie bezpieczeństwa emocjonalnego i psychospołecznego, chroniącą go od poczucia, że rozwiązanie konfliktu jest dla niego krzywdzące i rodzi u ucznia poczucie niesprawiedliwości, zlekceważenia czy odrzucenia.
4. Umiejętnie, w sposób konstruktywny uczestniczy w rozwiązywaniu konfliktów, stosując w zależności od potrzeb różne metody ich rozwiązywania, np. negocjacje, mediacje, arbitraż, facylitację
5. Szybko reaguje na problemy związane z dyscypliną uczniów:
 - rozwiązuje pojawiające się problemy z dyscypliną bezpośrednio po naruszeniu zasad przez uczniów,

- nie podnosi nadmiernie głosu i nie krzyczy, zwraca uwagę tym uczniom, którzy łamią ustalony porządek,
 - wykazuje empatię wobec uczniów,
 - ustala (przypomina) obowiązujące zasady – wyraźnie określa oczekiwane zachowania uczniów dotyczące różnych rodzajów aktywności uczniów, np. pracy w ławce, dyskusji w grupie, nauczania skierowanego do całej klasy, pracy samodzielnej.
6. Metody dyscyplinowania uczniów dobiera adekwatnie do ich wieku i poziomu rozwoju. Metody te nie mogą naruszać godności i nietykalności osobistej uczniów (zakaz stosowania kar fizycznych).
 7. Karanie uczniów stosuje rozważnie, w sposób uzasadniony i zrozumiały dla nich.
 8. Upominając słownie, perswazyjnie, stara się opanować własne negatywne emocje, np. złość, zdenerwowanie
 9. Wyjaśnia uczniowi, za co i dlaczego został ukarany. Przekazuje uczniowi utrzymany w spokojnym tonie komunikat jasny, konkretny/ rzeczowy, wolny od stygmatyzowania ucznia, nakierowany na ocenę zachowania ucznia, a nie jego osoby.
 10. Karząc ucznia za naganne/niewłaściwe zachowania, personel równocześnie dostrzega i nagradza pozytywne zachowania ucznia.

Zakaz stosowania przemocy wobec dziecka w jakiegokolwiek formie, w tym nawiązywania relacji o charakterze seksualnym

1. Kontakty personelu z uczniami nie łamią obowiązującego prawa, ustalonych norm i zasad. Wszyscy uczniowie są sprawiedliwie traktowani. Pracownicy nie dzielą ich i nie dyskryminują (ze względu na pochodzenie, poczucie tożsamości, wiek, płeć, status materialny, wygląd zewnętrzny, wiedzę i umiejętności).
2. Personel nie wykorzystuje wobec ucznia relacji władzy lub przewagi fizycznej (zastraszanie, przymuszanie, groźby).
3. Personel nie stosuje żadnej formy przemocy fizycznej wobec ucznia, np. takiej jak: zabieranie rzeczy, niszczenie rzeczy, bicie, popychanie, szturchanie, ograniczenie swobody ruchu, szczypanie, klapsy, pociągnięcie za włosy, bicie przedmiotami, wykręcanie rąk.
4. Personel nie stosuje żadnej formy przemocy psychicznej wobec ucznia, np. takiej jak:
 - izolowanie, pomijanie, obniżanie statusu ucznia w grupie,

- stygmatyzowanie uczniów z powodu ich zdrowia, osiągnięć edukacyjnych, wyglądu, orientacji seksualnej, światopoglądu czy sytuacji majątkowej,
 - wyszydzanie uczniów, wyśmiewanie, ośmieszanie, poniżanie, wyzywanie, grożenie,
 - nadmierne, wygórowane wymagania nauczycieli/personelu, zbyt surowe oceny, zastraszanie uczniów, obrażanie ich godności, stosowanie kar nie- współmiernych do win,
 - agresywne wypowiedzi, komentarze i ataki na czatach, komunikatorach i forach internetowych.;
 - umieszczanie obraźliwych, ośmieszających uczniów rysunków, zdjęć i filmów;
 - rozpowszechnianie wszelkich nieprawdziwych, poniżających uczniów materiałów,
 - cyberstalking – śledzenie w sieci poczynań uczniów i upublicznianie ich.
5. Personel nie stosuje naruszających godność ucznia wypowiedzi o podtekście seksualnym, nie nawiązuje w wypowiedziach do aktywności bądź atrakcyjności seksualnej w tym:
- komentarzy na temat ciała/wyglądu/ubioru z podtekstem seksualnym; dyskryminujących komentarzy odnoszących się do płci,
 - wulgarnych lub niestosownych dowcipów i żartów, cmokania, itp.
 - nie pisze do uczniów wulgarnych lub dwuznacznych smsów, e-maili
 - nie publikuje żadnych prywatnych zdjęć ani innych informacji o uczniach i ich rodzinach w osobistych mediach społecznościowych, np. facebooku, bez zgody zainteresowanych stron,
 - nie wdaje się w prywatne rozmowy uczniów w mediach społecznościowych, nie zamieszcza komentarzy i nie udostępnia zdjęć, w jakimkolwiek podtekście lub kontekście erotycznym, które mogłyby uczniom wyrządzić krzywdę.
6. Personel nie narusza nietykalności osobistej ucznia/nie zachowuje się wobec dziecka w sposób niestosowny, np. nie obmacuje go, nie dotyka, nie głaszcze, nie poklepuje w sposób poufały, dwuznaczny w celu zaspokojenia własnych potrzeb seksualnych.
7. Nie zmusza ucznia do odbycia jakiegokolwiek aktywności o charakterze seksualnym.
8. Nie prowokuje nieodpowiednich kontaktów z dziećmi/uczniemi, np. nie angażuje się w takie aktywności jak łaskotanie, udawane walki z dziećmi czy brutalne zabawy fizyczne.

9. Upewnia/informuje dzieci, że jeśli czują się niekomfortowo w jakiejś sytuacji, wobec konkretnego zachowania czy słów, mogą o tym powiedzieć tobie lub wskazanej osobie i mogą oczekiwać odpowiedniej reakcji lub pomocy.
10. Personel zawsze jest przygotowany na wyjaśnienie swoich działań/zachowania.
11. Personel zachowuje szczególną ostrożność wobec dzieci, które doświadczyły nadużycia i krzywdzenia, w tym seksualnego, fizycznego bądź zaniedbania. Jeżeli dzieci te dążyłyby do nawiązania niestosownych bądź nieadekwatnych fizycznych kontaktów z dorosłymi, personel reaguje z wyczuciem, jednak stanowczo, a także pomaga dziecku zrozumieć znaczenie osobistych granic.
12. Personel równoważy potrzebę nadzoru z prawem uczniów do prywatności, np. nie należy wchodzić do toalety bez pozwolenia/poinformowania o tym uczniów, nie należy otaczać dzieci osobistą opieką, której oni nie potrzebują.
13. Przy każdej rozmowie o charakterze indywidualnym, na życzenie ucznia/dziecka zapewnia obecność innej osoby dorosłej lub na życzenie dziecka innego dziecka.
14. Personel stale nadzoruje dzieci, każdorazowo upewniając się, że warunki wyjazdów i wycieczek organizowanych przez przedszkole, rozgrywek i meczów wyjazdowych są bezpieczne.
15. W sytuacjach wymagających czynności pielęgnacyjnych i higienicznych wobec dziecka, unika, innego niż niezbędny, kontaktu fizycznego z dzieckiem. Dotyczy to zwłaszcza pomagania dziecku w ubieraniu i rozbieraniu, jedzeniu, myciu, przewijaniu i w korzystaniu z toalety.

Zasady nawiązywania kontaktu z uczniami w godzinach pracy, za pomocą kanałów służbowych oraz w celach edukacyjnych lub wychowawczych

1. Kontaktując się z uczniem personel traktuje go podmiotowo.
2. Kontakt z dzieckiem nigdy nie może być niejawnym bądź ukrywany, nie może wiązać się z jakąkolwiek gratyfikacją ani wynikać z relacji władzy.
3. Co do zasady kontakt z uczniami powinien odbywać się wyłącznie w godzinach pracy i dotyczyć celów mieszczących się w zakresie obowiązków personelu.
4. Personel nie zaprasza uczniów do swojego miejsca zamieszkania, nie spotyka się z nimi prywatnie poza godzinami pracy.
5. Personel nie nawiązuje kontaktów z uczniami poprzez przyjmowanie bądź wysyłanie do nich zaproszeń w mediach społecznościowych. Nie kontaktuje się z nimi poprzez

prywatne kanały komunikacji (prywatny telefon, e-mail, komunikatory, profile w mediach społecznościowych).

6. Jeśli zachodzi taka konieczność, właściwą formą komunikacji z uczniami poza godzinami pracy są kanały służbowe (e-mail, telefon służbowy, dziennik elektroniczny), a rodzice/opiekunowie prawni dzieci muszą wyrazić zgodę na taki kontakt.
7. Utrzymywanie relacji towarzyskich lub rodzinnych (jeśli dzieci i rodzice/opiekunowie dzieci /uczniów są osobami bliskimi dla członka personelu) wymaga zachowania poufności wszystkich informacji dotyczących innych dzieci, ich rodziców/opiekunów.

3. Zasady bezpiecznych relacji między małoletnimi w Przedszkolu Niepublicznym Jarzębinki w Głogowie a w szczególności działania niedozwolone

3.1. Zasady bezpiecznych relacji między małoletnimi

- Uczniowie mają prawo do życia i przebywania w bezpiecznym środowisku, także w przedszkolu. Nauczyciele i personel przedszkola chronią uczniów i zapewniają im bezpieczeństwo.
- Uczniowie mają obowiązek przestrzegania zasad i norm zachowania/ postępowania określonych w statucie przedszkola.
- Uczniowie uznają prawo innych uczniów do odmienności i zachowania tożsamości ze względu na: pochodzenie etniczne, geograficzne, narodowe, religię, status ekonomiczny, cechy rodzinne, wiek, płeć, orientację seksualną, cechy fizyczne, niepełnosprawność. Nie naruszają praw innych uczniów – nikogo nie dyskryminują ze względu na jakąkolwiek jego odmiennosc.
- Zachowanie i postępowanie uczniów wobec kolegów/ innych osób nie narusza ich poczucia godności/wartości osobistej. Uczniowie są zobowiązani do respektowania praw i wolności osobistych swoich kolegów i koleżanek, ich prawa do własnego zdania, do poszukiwania i popełniania błędów, do własnych poglądów, wyglądu i zachowania – w ramach społecznie przyjętych norm i wartości.
- Kontakty między uczniami cechuje zachowanie przez nich wysokiej kultury osobistej, np. używanie zwrotów grzecznościowych typu *proszę, dziękuję, przepraszam*; uprzejmość; życzliwość; poprawny, wolny od wulgaryzmów język; kontrola swojego zachowania i emocji; wyrażanie sądów i opinii w spokojny sposób, który nikogo nie obraża i nie krzywdzi.

- Uczniowie budują wzajemne relacje poprzez niwelowanie konkurencyjności między sobą w różnych obszarach życia, wzajemne zrozumienie oraz konstruktywne, bez użycia siły rozwiązywanie problemów i konfliktów między sobą. Akceptują i szanują siebie nawzajem.
- Uczniowie okazują zrozumienie dla trudności i problemów kolegów/koleżanek i oferują im pomoc. Nie kpią, nie szydzą z ich słabości, nie wyśmiewają ich, nie krytykują.
- W kontaktach między sobą uczniowie nie powinni zachowywać się prowokacyjnie i konkurencyjnie. Nie powinni również mieć poczucia zagrożenia czy odczuwać wrogości ze strony kolegów.
- Uczniowie mają prawo do własnych poglądów, ocen i spojrzenia na świat oraz wyrażania ich, pod warunkiem, że sposób ich wyrażania wolny jest od agresji i przemocy oraz nikomu nie wyrządza krzywdy.
- Bez względu na powód, agresja i przemoc fizyczna, słowna lub psychiczna wśród uczniów nigdy nie może być przez nich akceptowana lub usprawiedliwiona. Uczniowie nie mają prawa stosować z jakiegokolwiek powodu słownej, fizycznej i psychicznej agresji i przemocy wobec innych uczniów.
- Uczniowie mają obowiązek przeciwstawiania się wszelkim przejawom brutalności i wulgarności oraz informowania pracowników przedszkola o zaistniałych zagrożeniach.
- Jeśli uczeń jest świadkiem stosowania przez innego ucznia/uczniów jakiegokolwiek formy agresji lub przemocy, ma obowiązek reagowania na nią, np: pomaga ofierze, chroni ją, szuka pomocy dla ofiary u osoby dorosłej (zgodnie z obowiązującymi w przedszkolu procedurami).
- Wszyscy uczniowie znają obowiązujące w przedszkolu procedury bezpieczeństwa – wiedzą, jak zachowywać się w sytuacjach, które zagrażają ich bezpieczeństwu lub bezpieczeństwu innych uczniów, gdzie i do kogo dorosłego mogą się w przedszkolu zwrócić o pomoc.
- Jeśli uczeń stał się ofiarą agresji lub przemocy, może uzyskać w przedszkolu pomoc, zgodnie z obowiązującymi w niej procedurami.

3.2. Niedozwolone zachowania małoletnich w przedszkolu

- Stosowanie agresji i przemocy wobec uczniów/innych osób:
 - agresji i przemocy fizycznej w różnych formach, np.:
 - ✓ bicie/uderzenie/popychanie/kopanie/opluwanie;
 - ✓ wymuszenia;
 - ✓ napastowanie seksualne;
 - ✓ nadużywanie swojej przewagi nad inną osobą;
 - ✓ fizyczne zaczepki;
 - ✓ zmuszanie innej osoby do podejmowania niewłaściwych działań;
 - ✓ rzucanie w kogoś przedmiotami;
 - agresji i przemocy słownej w różnych formach, np.:
 - ✓ obelgi, wyzwiska
 - ✓ wyśmiewanie, drwienie, szydzenie z ofiary;
 - ✓ bezpośrednie obrażanie ofiary;
 - ✓ plotki i obraźliwe żarty, przedrzeźnianie ofiary
 - ✓ groźby;
 - agresji i przemocy psychicznej w różnych formach, np.:
 - ✓ poniżanie;
 - ✓ wykluczanie/izolacja/milczenie/manipulowanie;
 - ✓ pisanie na ścianach (np. w toalecie lub na korytarzu);
 - ✓ wulgarne gesty;
 - ✓ śledzenie/szpiegowanie;
 - ✓ obraźliwe SMSy i MMSy;
 - ✓ wiadomości na forach internetowych lub tzw. pokojach do czatowania;
 - ✓ telefony i e-maile zawierające groźby, poniżające, wulgarne, zastraszające);
 - ✓ niszczenie/zabieranie rzeczy należących do ofiary;
 - ✓ straszenie;
 - ✓ gapienie się;
 - ✓ szantażowanie.

- Stwarzanie niebezpiecznych sytuacji w przedszkolu lub klasie, np. rzucanie kamieniami, przynoszenie do przedszkola ostrych narzędzi, innych niebezpiecznych przedmiotów i substancji (środków pirotechnicznych, łańcuchów, noży, zapalniczek), używanie ognia na terenie przedszkola.
- Nieuzasadnione, bez zgody nauczyciela opuszczanie sali. Wyjście bez zezwolenia poza teren przedszkola.
- Celowe nieprzestrzeganie zasad bezpieczeństwa podczas zajęć i zabaw organizowanych w przedszkolu. Celowe zachowania zagrażające zdrowiu bądź życiu.
- Niewłaściwe zachowanie podczas wycieczek przedszkolnych np. przebywanie w miejscach niedozwolonych, bieganie, itp.
- Uleganie nałogom, np. palenie papierosów, picie alkoholu.
- Rozprowadzanie i stosowanie narkotyków/ środków odurzających.
- Niestosowne odzywanie się do kolegów lub innych osób w przedszkolu lub poza nią.
- Używanie wulgaryzmów w przedszkolu i poza nią.
- Celowe niszczenie lub nieszanowanie własności innych osób oraz własności przedszkolnej.
- Kradzież/przywłaszczenie własności kolegów lub innych osób oraz własności przedszkolnej.
- Wyłudzenie pieniędzy lub innych rzeczy od uczniów.
- Wysługiwanie się innymi uczniami w zamian za korzyści materialne.
- Rozwiązywanie w sposób siłowy konfliktów z kolegami. Udział w bójce.
- Szykanowanie uczniów lub innych osób w przedszkolu z powodu odmienności przekonań, religii, światopoglądu, płci, poczucia tożsamości, pochodzenia, statusu ekonomicznego i społecznego, niepełnosprawności, wyglądu.
- Niereagowanie na niewłaściwe zachowania kolegów (bicie, wyzywanie, dokuczanie).
- Znęcanie się (współdziałanie w znęcaniu się nad kolegami, zorganizowana przemoc, zastraszanie).
- Aroganckie/niegrzeczne zachowanie wobec kolegów, wulgaryzmy. Kłamanie, oszukiwanie kolegów/innych osób w przedszkolu.
- Fotografowanie lub filmowanie zdarzeń z udziałem innych uczniów/ osób bez ich zgody.
- Upublicznianie materiałów i fotografii bez zgody obecnych na nich osób.
- Stosowanie wobec innych uczniów/innych osób różnych form cyberprzemocy.

4. Zasady korzystania z urządzeń elektronicznych z dostępem do sieci Internetu oraz ochrony małoletnich przed treściami szkodliwymi i zagrożeniem z sieci

Obowiązkiem prawnym przedszkola jest takie wykorzystanie sieci, które będzie adekwatne do poziomu dojrzałości poznawczej i emocjonalno-społecznej o uczenia oraz nie będzie mu szkodzić ani zagrażać jego rozwojowi psychofizycznemu. Do potencjalnych zagrożeń płynących z użytkowania sieci należy zaliczyć:

- dostęp do treści niezgodnych z celami wychowania i edukacji (narkotyki, przemoc, pornografia, hazard),
- działalność innych użytkowników zagrażająca dobru dziecka,
- oprogramowanie umożliwiające śledzenie i pozyskanie danych osobowych użytkowników przedszkolnej sieci.

4.1. Zasady korzystania z urządzeń elektronicznych z dostępem do Internetu

- Infrastruktura sieciowa przedszkola umożliwia dostęp do internetu wyłącznie pracownikom administracji, nauczycielom, specjalistom i dyrektorowi.
- Osobą odpowiedzialną za bezpieczeństwo w sieci w przedszkolu jest Dyrektor, do obowiązków tej osoby należą:
 - Zabezpieczenie sieci internetowej przedszkola hasłami oraz programem antywirusowym;
 - Aktualizowanie oprogramowania w miarę potrzeb;
 - Na terenie przedszkola dzieci nie mają dostępu do internetu. Sieć internetowa zablokowana jest hasłami.
- W przypadku gdy dostęp do internetu w przedszkolu realizowany jest pod nadzorem pracownika przedszkola jest on zobowiązany informować dzieci o zasadach bezpiecznego korzystania z internetu oraz czuwać nad ich bezpieczeństwem podczas korzystania z internetu w czasie zajęć.
- Nauczyciele przeprowadzają z dziećmi cykliczne zajęcia dotyczące bezpiecznego korzystania z internetu.
- Przedszkole zapewnia stały dostęp do materiałów edukacyjnych, dotyczących bezpiecznego korzystania z internetu.
- Dzieci w przedszkolu nie mają swobodnego dostępu do komputerów i nie pracują na nich bez nadzoru nauczyciela. Komputery do pracy z dziećmi wykorzystuje się

jedynie do materiałów edukacyjnych i gier edukacyjnych, dostosowanych do wieku i możliwości dzieci.

5. Zasady ochrony wizerunku małoletnich/dzieci/uczniów

1. Przedszkole uznając prawo dziecka do prywatności i ochrony dóbr osobistych, zapewnia ochronę wizerunku dziecka.
2. Wizerunek podlega ochronie na podstawie przepisów zawartych w Kodeksie cywilnym, w ustawie o prawie autorskim o prawach pokrewnych, a także na podstawie ustawy o ochronie danych osobowych (RODO) – jako tzw. dana szczególnej kategorii przetwarzania.
3. Upublicznianie wizerunku dziecka do 16 lat, utrwalonego w jakiegokolwiek formie (fotografia, nagranie audio-wideo) wymaga wyrażenia zgody osoby sprawującej władzę rodzicielską lub opiekę nad dzieckiem (wymóg art. 8 RODO).
4. Zgody, o których mowa w pkt 3 i 4 są wyrażane w formie pisemnej. Zgody j/w. są jednocześnie zgodami na rozpowszechnianie wizerunku małoletniego wskazaną w art. 81 ustawy o prawie autorskim i prawach pokrewnych.
5. Rodzice dziecka/opiekunowie lub małoletni powyżej 16 roku życia wyrażając zgodę na upublicznienie wizerunku małoletniego, określają precyzyjnie miejsca i kanały upubliczniania wizerunku.
6. Osoba wyrażająca zgodę otrzymuje klauzulę informacyjną o zasadach przetwarzania danych osobowych w postaci wizerunku małoletniego oraz jest informowana przez osobę reprezentującą administratora danych osobowych o przysługujących prawach, w tym prawie do wycofania zgody oraz innych, z godnie z art. 5 RODO.
7. Jeżeli wizerunek małoletniego stanowi jedynie szczegół całości, takiej jak zgromadzenie, krajobraz, publiczna impreza, zgoda rodziców/opiekunów lub małoletniego powyżej 16 roku życia na utrwalanie wizerunku dziecka nie jest wymagana. Zabrania się umieszczania informacji pozwalających ustalić tożsamość osób ujętych na zdjęciu lub innej formie publikacji.
8. Pracownikowi przedszkola/placówki nie wolno umożliwiać utrwalania wizerunku dziecka (filmowanie, fotografowanie, nagrywanie głosu dziecka) na terenie instytucji bez pisemnej zgody opiekuna dziecka.
9. Niedopuszczalne jest podanie przedstawicielowi mediów danych kontaktowych do opiekuna dziecka – bez wiedzy i zgody tego opiekuna.

10. W przypadku utrwalania wizerunku dzieci /uczniów na zajęciach „otwartych”, „pokazowych” wymagana jest zgoda, jak w pkt 3 i 4.
11. Nauczyciel może wykorzystać w celach szkoleniowych lub edukacyjnych utrwalony materiał z udziałem małoletnich tylko z zachowaniem ich anonimowości oraz w sposób uniemożliwiający identyfikację dziecka, za zgodą dyrektora przedszkola/placówki.
12. Ochrona wizerunku małoletnich utrwalanych przez kamery monitoringu odbywa się na zasadach określonych w Regulaminie monitoringu.
13. Regulamin monitoringu określa zasady udostępniania nagrań podmiotom zewnętrznym, w tym policji, służbom porządkowym oraz w sprawach wymagających wyjaśnień.

6. Zasady ochrony danych osobowych małoletnich

1. W przedszkolu wdrożono Politykę ochrony danych osobowych osób fizycznych (pracowników, uczniów, rodziców/opiekunów) oraz powołano Inspektora ochrony danych.
2. Dokumentacja RODO została opracowana zgodnie z wymogami rozporządzenia Parlamentu Europejskiego i Rady (UE) nr 2016/679 Europejskiego i Rady (UE) nr 2016/679 z 27.04.2016 r. w sprawie ochrony osób fizycznych w związku z przetwarzaniem danych osobowych i w sprawie swobodnego przepływu takich danych oraz uchylenia dyrektywy 95/46/WE (ogólne rozporządzenie o ochronie danych) (Dz. Urz. UE L z 2016 r. 119, s. 1 ze zm.) oraz ustawy z dnia 10 maja 2018 r. o ochronie danych osobowych z uwzględnieniem zasad:
 - 1) zasady zgodności z prawem, rzetelności i przejrzystości,
 - 2) zasady ograniczenia celu przetwarzania danych,
 - 3) zasada minimalizacji danych,
 - 4) zasada prawidłowości danych,
 - 5) zasady ograniczenia przechowania danych,
 - 6) zasady integralności i poufności danych,
 - 7) zasady rozliczalności.
3. Osoby upoważnione do przetwarzania danych osobowych wychowanków/małoletnich/uczniów/rodziców posiadają upoważnienie do ich przetwarzania danych osobowych na podstawie art. 6 i 9 RODO.

4. Na potrzeby przetwarzania w formach zdalnych (nauka zdalna, przekazywanie danych osobowych do OKE, SIO, organów upoważnionych do ich przetwarzania danych osobowych małoletnich) w formie zdalnej, w przedszkolu/placówce opracowano zasady ich przetwarzania oraz zasady zachowania bezpieczeństwa przetwarzania – System Zarządzania Bezpieczeństwem Informacji (SZBI).
5. Każdy pracownik posiadający dostęp do danych osobowych złożył pisemne oświadczenie o znajomości Polityki bezpieczeństwa przetwarzania danych osobowych pod rygorem odpowiedzialności karnej i zobowiązanie do jej przestrzegania pod rygorem odpowiedzialności karnej.
6. Rodzice uczniów niepełnoletnich/opiekunowie są informowani o przetwarzaniu danych osobowych dzieci poprzez klauzule informacyjne.
7. Dyrektor przedszkola/placówki wdrożył odpowiednie środki techniczne i organizacyjne w celu zapewnienia bezpieczeństwa przetwarzania danych osobowych.
8. Dane osobowe uczniów zarejestrowane w formie pisemnej (dzienniki lekcyjne, arkusze ocen, zaświadczenia, zwolnienia oraz inna dokumentacja pisemna zawierająca dane osobowe małoletnich jest chroniona w zamkniętych szafach z ograniczonym dostępem do pomieszczeń ich przechowywania (sekretariat, szafka nauczyciela, gabinety psychologa, pedagoga).
9. W przedszkolu/placówce wdrożono odpowiednią procedurę postępowania na wypadek wystąpienia naruszenia ochrony danych osobowych.
10. Dane osobowe małoletnich udostępniane są wyłącznie podmiotom uprawnionym do ich uzyskania.
11. Dane osobowe umieszczone w Niebieskiej Karcie „A” udostępniane są zespołowi interdyscyplinarnemu, powołanemu w trybie ustawy z dnia 9 marca 2023 r. o zmianie ustawy o przeciwdziałaniu przemocy domowej.

Rozdział 4. Procedury interwencji w przypadku krzywdzenia dziecka

1. Schemat postępowania w sytuacji krzywdzenia ucznia przez pracownika niepedagogicznego, osobę trzecią i osobę niepełnoletnią

1. Jeżeli zagrożone jest życie lub zdrowie dziecka, pracownik Zespołu Szkół nr 1, który powziął wiadomość na ten temat lub był świadkiem w/w sytuacji powinien niezwłocznie poinformować dyrektora placówki/psychologa/pedagoga, który powiadamia policję, dzwoniąc na numer alarmowy 112 lub 997.
2. Jeśli kontakt z osobami odpowiedzialnymi za interwencję jest niemożliwy, pracownik dokonuje zgłoszenia samodzielnie.
3. Pracownik będący świadkiem zdarzenia/osobą która powzięła informację o danym zdarzeniu sporządza na temat zdarzenia *notatkę służbową* i przekazuje ją do dyrektora placówki.
4. Dyrektor szkoły sporządza zawiadomienie o możliwości popełnienia przestępstwa i przekazuje je do właściwej miejscowo policji lub prokuratury.
5. W przypadku podejrzenia krzywdzenia należy niezwłocznie odsunąć tę osobę od pracy z dziećmi oraz uniemożliwić obecność w placówce do czasu wyjaśnienia sprawy.
6. W przypadku gdy osoba dopuściła się wobec dziecka innej formy krzywdzenia niż popełnienie przestępstwa na jego szkodę, dyrektor powinien zbadać wszystkie okoliczności sprawy, w szczególności wysłuchując osobę podejrzaną o krzywdzenie, dziecko, rodziców oraz innych świadków zdarzenia. Z rozmów tych powinien sporządzić notatki służbowe.
7. Rozmowę z dzieckiem – ofiarą przemocy powinna przeprowadzić osoba, do której ma ono największe zaufanie;
8. Z przebiegu interwencji sporządza się *Kartę interwencji* (załącznik nr 2).
9. Jeżeli rodzice nie wiedzą o zaistniałej sytuacji, należy ich jak najszybciej poinformować oraz zaproponować towarzyszenie dziecku, gdy będzie opowiadało o zdarzeniu. Ze spotkania należy sporządzić notatkę.
10. Pedagog/psycholog na okoliczność sprawy powinien sporządzić opis sytuacji szkolnej i rodzinnej dziecka na podstawie rozmów z dzieckiem, nauczycielami, wychowawcą i rodzicami.
11. Dyrekcja placówki powołuje zespół interwencyjno-pomocowy, w skład, którego wchodzi: pedagog/psycholog, wychowawca dziecka, dyrektor placówki, inni pracownicy mający wiedzę o krzywdzeniu dziecka lub o dziecku.

12. Zespół interwencyjno-pomocowy sporządza *Plan pomocy dziecku* (załącznik nr 12) na podstawie opisu sporządzonego przez pedagoga/psychologa oraz innych, uzyskanych przez członków zespołu, informacji. W przypadku gdy podejrzenie krzywdzenia zgłosili opiekunowie dziecka, powołanie zespołu jest obligatoryjne.
13. Zespół interwencyjno-pomocowy wzywa opiekunów dziecka na spotkanie wyjaśniające, podczas którego może zaproponować opiekunom zdiagnozowanie zgłaszanego podejrzenia w zewnętrznej, bezstronnej instytucji. Ze spotkania sporządza się protokół.
14. Plan pomocy dziecku jest przedstawiany przez pedagoga/psychologa opiekunom z zaleceniem współpracy przy jego realizacji.
15. Dziecku oraz rodzicom należy zaproponować wsparcie psychologiczne na terenie placówki lub poza nią oraz przekazać dane kontaktowe odpowiednich instytucji i organizacji.
16. W sytuacji gdy naruszenie dobra dziecka jest znaczne, w szczególności gdy doszło do dyskryminacji lub naruszenia godności dziecka, dyrektor szkoły powinien rozważyć rozwiązanie stosunku prawnego z osobą, która dopuściła się krzywdzenia, lub zarekomendować takie rozwiązanie zwierzchnikom tej osoby, a także zakazać jego/jej wstępu na teren punktu, a w razie potrzeby rozwiązać umowę z instytucją współpracującą.
17. Jeżeli osobą podejrzaną o krzywdzenie jest dziecko w wieku do 17 lat (osoba nieletnia), a jego zachowanie stanowi czyn karalny, jeśli to możliwe należy odbyć rozmowę z rodzicami dziecka krzywdzącego oraz krzywdzonego oraz poinformować właściwy miejscowo sąd rodzinny lub policję poprzez pisemne zawiadomienie.
18. Jeżeli osobą podejrzaną o krzywdzenie jest dziecko powyżej lat 17 (młodociany), a jego zachowanie stanowi przestępstwo, wówczas należy poinformować właściwą miejscowo jednostkę policji lub prokuratury poprzez pisemne zawiadomienie.

2. Schemat postępowania w sytuacji krzywdzenia ucznia przez nauczyciela

1. Jeżeli zagrożone jest życie lub zdrowie dziecka, pracownik, który powziął informację na ten temat lub był świadkiem w/w sytuacji powinien niezwłocznie poinformować dyrektora placówki /psychologa/pedagoga, którzy powiadamiąją policję, dzwoniąc na numer alarmowy 112 lub 997, podając dane własne, dane dziecka, miejsce pobytu dziecka oraz opis okoliczności sprawy.

2. Jeśli nie można skontaktować się z osobą odpowiedzialną za interwencję, pracownik dokonuje zgłoszenia samodzielnie.
3. Pracownik będący świadkiem zdarzenia/osobą, która powzięła informację o danym zdarzeniu sporządza na temat zdarzenia notatkę służbową i przekazuje ją do dyrektora placówki.
4. W przypadku gdy nauczyciel dopuścił się wobec dziecka innej formy krzywdzenia niż popełnienie przestępstwa na jego szkodę, dyrektor placówki powinien zbadać wszystkie okoliczności sprawy, w szczególności wysłuchując osoby podejrzanej, dziecka oraz innych świadków zdarzenia. Z rozmów tych powinny zostać sporządzone notatki służbowe.
5. Rozmowę z dzieckiem – ofiarą przemocy powinna przeprowadzić osoba, do której dziecko ma największe zaufanie.
6. Z przebiegu interwencji sporządza się Kartę interwencji, którą załącza się do teczki: *Rejestr interwencji* (załącznik 13).
7. Jeżeli rodzice nie wiedzą o zaistniałej sytuacji, należy ich jak najszybciej poinformować oraz zaproponować towarzyszenie dziecku, gdy będzie opowiadało o zdarzeniu. Ze spotkania należy sporządzić notatkę.
8. Pedagog/psycholog na okoliczność sprawy powinien sporządzić opis sytuacji szkolnej i rodzinnej dziecka na podstawie rozmów z dzieckiem, nauczycielami, wychowawcą i rodzicami.
9. Dyrekcja placówki powołuje zespół interwencyjno-pomocowy, w skład którego wchodzi: pedagog/psycholog, wychowawca dziecka, dyrektor placówki, inni pracownicy mający wiedzę o krzywdzeniu dziecka lub o dziecku.
10. Zespół interwencyjno-pomocowy sporządza Plan pomocy dziecku na podstawie opisu sporządzonego przez pedagoga/psychologa oraz innych, uzyskanych przez członków zespołu, informacji. W przypadku gdy podejrzenie krzywdzenia zgłosili opiekunowie dziecka, powołanie zespołu jest obligatoryjne.
11. Zespół interwencyjno-pomocowy wzywa opiekunów dziecka na spotkanie wyjaśniające, podczas którego może zaproponować opiekunom zdiagnozowanie zgłaszanego podejrzenia w zewnętrznej, bezstronnej instytucji. Ze spotkania sporządza się protokół.
12. Plan pomocy dziecku jest przedstawiany przez pedagoga/psychologa opiekunom z zaleceniem współpracy przy jego realizacji.

13. Dziecku oraz rodzicom należy zaproponować wsparcie psychologiczne na terenie placówki lub poza nią, a także przekazać dane kontaktowe do instytucji i organizacji.
14. W przypadku potwierdzenia zarzutów dyrektor szkoły informuje o tym fakcie nauczyciela oraz zobowiązuje do zaprzestania tego rodzaju działań.
15. W zależności od popełnionego czynu zawiesza go natychmiast w pełnieniu obowiązków lub robi to po złożeniu wniosku do rzecznika dyscyplinarnego. Dyrektor informuje o sytuacji organ prowadzący i organ nadzoru pedagogicznego.
16. Dyrektor szkoły składa zawiadomienie o podejrzeniu przestępstwa do prokuratury/policji.
17. Dalszy tok postępowania leży w kompetencjach instytucji wskazanych w punkcie poprzedzającym.
18. Jeżeli zgłoszenie o przemocy nie zostało potwierdzone, należy o tym fakcie poinformować nauczyciela, oraz dziecko i jego rodziców na piśmie.
19. O wszystkich podjętych działaniach dyrektor szkoły musi poinformować ofiarę przemocy i jej rodziców, członków rady pedagogicznej oraz radę rodziców. Należy również pamiętać o przekazaniu im ostatecznych decyzji, które zostaną podjęte przez komisję dyscyplinarną i sąd.

3. Procedura postępowania w przypadku przemocy w rodzinie

3.1. Przemoc w rodzinie.

Przez przemoc w rodzinie należy rozumieć jednorazowe albo powtarzające się umyślne działanie lub zaniechanie naruszające prawa lub dobra osobiste członków rodziny, a także innych osób wspólnie zamieszkujących lub gospodarujących, w szczególności narażające te osoby na niebezpieczeństwo utraty życia, zdrowia, naruszające ich godność, nietykalność cielesną, wolność, w tym seksualną, powodujące szkody na ich zdrowiu fizycznym lub psychicznym, a także wywołujące cierpienia i krzywdy moralne u osób dotkniętych przemocą. Definicja ta zawiera cztery elementy, które należy sprawdzić w procesie diagnozy:

- intencjonalność działania sprawcy (należy wykluczyć tutaj przypadkowość zdarzeń)
- działanie lub zaniechanie – należy zwrócić szczególną uwagę na zaniedbywanie, które wymieniane jest przez WHO jako jedna z form przemocy wobec dzieci. Wskazują na nią następujące symptomy widoczne u dziecka na skutek zaniedbań rodziców: brak dbałości o higienę ciała dziecka, nieadekwatność jego ubioru do pory roku, wieku, brak potrzebnej pomocy (opieka lekarska, potrzebne zabiegi medyczne, terapia, wsparcie)

- naruszenie praw lub dóbr osobistych
- występowanie cierpienia i szkód fizycznych lub psychicznych

3.2. Objawy krzywdzenia

Dziecko krzywdzone może wykazywać różne symptomy widoczne w zachowaniu i funkcjonowaniu emocjonalnym. Doświadczenie przemocy zaburza prawidłowy rozwój dziecka we wszystkich sferach rozwojowych. Poniżej wymienione są najczęściej występujące.

rozwój poznawczy:

- opóźnienie rozwoju poznawczego w odniesieniu do wieku dziecka,
- trudności w koncentracji uwagi,
- zaburzenia rozwoju mowy, np. jąkanie, mutyzm wybiórczy,
- zniekształcenia myślowe, tzn. przekonania dziecka o swojej winie, odpowiedzialności za to, co się stało.

rozwój emocjonalny:

- poczucie winy,
- wysoki poziom lęku, fobie,
- niska samoocena,
- reakcje nerwicowe, np. tiki, ogryzanie paznokci, wrywanie sobie włosów czy brwi,
- odcinanie się od emocji – dziecko w różnych sytuacjach zachowuje się tak, jakby nic nie czuło,
- nerwowość, złość płacz, bez konkretnego powodu,
- moczenie wtórne,
- stereotypie występujące w zabawie (dotyczy głównie dzieci w wieku przedszkolnym i młodszym szkolnym) – dziecko w sposób uporczywy powtarza elementy zabawy, bawi się ciągle w to samo nie zmieniając żadnego elementu zabawy.

rozwój psychoseksualny:

- zachowania masturbacyjne.
- zachowania seksualne,
- wypowiedzi dotyczące seksualności: używanie nowych, nieadekwatnych do wieku określeń dotyczących czynności seksualnych i/lub intymnych okolic ciała, nadmierne zainteresowanie seksualnością, wulgarne wypowiadanie się na tematy związane z seksualnością,

- odgrywanie przemocy seksualnej podczas zabawy,
- wiedza o seksualności nieadekwatna do wieku dziecka,
- stereotypie występujące w zabawie związane z kontaktem seksualnym,
- zachowania o charakterze prostytucji (dotyczy dzieci w wieku szkolnym i młodzieży),
- uszkodzenia w obrębie narządów płciowych, nawracające infekcje narządów moczowo-płciowych.

rozwój psychospołeczny:

- wycofanie się, izolowanie od grupy rówieśników,
- zachowania agresywne wobec rówieśników,
- zachowania nieposłuszne (dotyczy dzieci w wieku przedszkolnym i wczesnoszkolnym) lub opozycyjno-buntownicze (dotyczy dzieci w wieku szkolnym i młodzieży),
- stosowanie przemocy wobec innych,
- zachowania ryzykowne (dotyczy dzieci w wieku szkolnym i młodzieży).

Zwykle u dziecka krzywdzonego występuje kilka/kilkanaście objawów widocznych w wymienionych powyżej czterech sferach rozwojowych. Występowanie pojedynczego objawu nie oznacza podejrzenia, że dziecko jest krzywdzone.

WAŻNE:

Dziecko zwykle nie chce rozmawiać o doznawanej przemocy nie dlatego, że ma złe intencje albo nie lubi swoich nauczycieli czy wychowawców, tylko dlatego że się boi. Boi się wielu rzeczy: reakcji sprawcy, na to, że komuś powiedziało o tym co dzieje się w domu, o los swój oraz o los innych osób w rodzinie, np. drugiego rodzica, rodzeństwa. Dziecko przekazuje informacje o przemocy odpowiednio do swojego wieku rozwojowego i stanu psychicznego – reaguj nawet wtedy, gdy fakty podawane przez dziecko wydają ci się nieprawdopodobne. Każdorazowo weź pod uwagę także to, że bezpośrednio po zainteresowaniu się przez pracownika oświaty sytuacją rodzinną dziecka może pojawiać się jego nieobecność w przedszkolu lub placówce oświatowej. Dziecko narażone jest na eskalację przemocy ze strony sprawcy, ponieważ zainteresowanie przedstawiciela placówki sprawami rodzinnymi bywa odbierane jako ingerencja w wewnętrzne sprawy rodziny i może prowadzić do destabilizacji sytuacji domowej. Dlatego zwróć uwagę na jego bezpieczeństwo. Prowadź dokumentację swoich działań.

3.3. Kwestionariusz oceny ryzyka występowania przemocy w rodzinie oraz Algorytm postępowania w przypadku podejrzenia przemocy w rodzinie dla przedstawicieli oświaty

(za: Ogólnopolskie Pogotowie dla Ofiar Przemocy w Rodzinie "Niebieska Linia")

Narzędzie składa się z :

- 30 czynników w części dla dzieci młodszych;
Podzielonych na trzy bloki: A, B i C:
- blok A dotyczy poważnego podejrzenia przemocy wobec dziecka.
- blok B określa podejrzenie przemocy wobec dziecka.
- blok C oznacza występowanie czynników ryzyka zwiększających prawdopodobieństwo wystąpienia przemocy w rodzinie.

KOLEJNOŚĆ POSTĘPOWANIA :

1. Lista sygnałów służy do diagnozy stopnia zagrożenia przemocą domową w odniesieniu do konkretnego dziecka. Należy wypełnić całą listę sygnałów ostrzegawczych zaznaczając w niej informacje i obserwacje na temat danego dziecka i jego rodziny. Wszystkie trzy bloki są podstawą całościowego oszacowania stopnia zagrożenia dziecka przemocą w rodzinie.
2. Po wypełnieniu listy sygnałów otrzymamy wynik punktowy w trzech kategoriach: A, B i C.
3. Wynik ten przenosimy do wskazówek postępowania zaczynając od określenia liczby otrzymanych punktów w bloku A, który opisuje poważne podejrzenie przemocy wobec dziecka.
4. Wskazówki określają trzy tryby postępowania w zależności od wyników uzyskanych w liście sygnałów ostrzegawczych.
5. Analizę poszczególnych trybów zawsze należy rozpocząć od punktu „START”, tzn. sprawdzenia, czy w bloku A znajduje się przynajmniej 1 zaznaczony punkt.
6. Jeżeli liczba punktów zaznaczonych w liście sygnałów ostrzegawczych w bloku A jest równa lub większa od 1 przechodzimy do postępowania w trybie A, tzn. „poważne podejrzenie przemocy wobec dziecka”. Jeżeli nie - przechodzimy do analizy wyników w bloku B.
7. W przypadku otrzymania 1 lub więcej punktów w bloku B, przechodzimy do trybu postępowania B, tzn. „podejrzenie przemocy wobec dziecka”. Jeżeli w bloku B ilość punktów wynosi 0, przechodzimy do bloku C listy sygnałów.

8. Jeżeli ilość punktów w bloku C wynosi przynajmniej 3, przechodzimy do trybu postępowania C, tzn. „czynniki ryzyka”. Jeżeli w bloku C ilość punktów wynosi poniżej 3, oznacza to, że sytuacja dziecka nie jest na tyle jednoznaczna, żeby podejmować działania ochronne i interwencyjne.
- Zastosowanie konkretnych działań proponowanych w danym trybie może oznaczać, że należy zmienić tryb postępowania – należy obserwować pod tym kątem sytuację dziecka.
 - Nawet jeśli wypełnimy część A listy sygnałów ostrzegawczych i na tej podstawie zdecydujemy, że trzeba uruchomić procedurę Niebieskie Karty, powinniśmy wypełnić także pozostałe bloki listy, czyli B i C. Zaznaczenie któregoś z punktów w bloku B dodatkowo uprawdopodobnia podejrzenie przemocy wobec dziecka, zaś zaznaczenie przynajmniej 3 punktów w części C daje obraz czynników ryzyka związanego z przemocą domową w danej rodzinie. Jest to dodatkowa wiedza, która powinna być wniesiona przez pracownika placówki oświatowej na zebraniu grupy roboczej, powołanej do pracy z rodziną w ramach procedury Niebieskie Karty.
 - Jeśli został zaznaczony którykolwiek punkt w części B kwestionariusza, należy monitorować sytuację dziecka - oznacza to obserwację, kontrolowanie i wspieranie zarówno samego dziecka, jak i jego rodziców. Tryb B w części „Wskazówki do postępowania...”, który jest wdrażany po zaznaczeniu choćby jednego punktu w części B listy sygnałów ostrzegawczych, zakłada współpracę z rodzicami na rzecz ochrony dziecka przed przemocą domową. Monitorowanie jest konieczne, aby móc dokonać ewaluacji, czy sytuacja dziecka ulega wyjaśnieniu i poprawie oraz czy rodzice współpracują z placówką realnie, czy tylko deklaratorywnie. Na tej podstawie w kolejnych odstępach czasowych możemy ocenić, czy nasz monitoring nadal jest potrzebny, czy nie, albo czy należy powtórzyć wypełnienie części A listy sygnałów ostrzegawczych.

WAŻNE:

- *Narzędzie powinniśmy zastosować zawsze wtedy, kiedy wystąpi jakiegokolwiek podejrzenie pracownika oświaty, że dane dziecko doznaje przemocy w rodzinie.*
- *W każdej takiej sytuacji należy wypełnić listę sygnałów ostrzegawczych i zastosować wskazówki do postępowania niezwłocznie po wystąpieniu podejrzenia.*
- *Osobą dokonującą oceny stopnia zagrożenia przemocą danego dziecka powinien być pracownik szkoły lub placówki oświatowej, który posiada największą wiedzę o jego sytuacji, np. wychowawca lub pedagog.*
- *Lista sygnałów ostrzegawczych i wskazówki do postępowania nie są przeznaczone do prezentowania dzieciom ani rodzicom. Nie należy dawać listy sygnałów do samodzielnego wypełnienia ani dzieciom ani rodzicom. Jest to narzędzie pomocnicze, które ma służyć pracownikowi oświaty do weryfikowania wątpliwości co do bezpieczeństwa danego dziecka w rodzinie.*
- *Nie należy wypełniać listy sygnałów ostrzegawczych w obecności dziecka ani rodzica, ponieważ sytuacja taka może wywoływać stres u osoby pytanej. Przygotowując się do rozmowy z dzieckiem lub rodzicem można przygotować sobie notatkę z podpowiedzią o co zapytać.*
- *Warto pamiętać, że pracownik szkoły lub placówki oświatowej powinien uruchomić procedurę Niebieskie Karty także w przypadku podejrzenia przemocy wobec osoby dorosłej, np. matki dziecka, ojca lub innych członków rodziny, np. kiedy dowie się o tym podczas spotkania z rodzicami.*

3.4. Postępowanie w przypadku powzięcia informacji o działaniach krzywdzących dziecko w rodzinie

Wszyscy pracownicy Przedszkola Niepublicznego Jarzębinki w Głogowie:

1. Prowadzą obserwację i monitoring bezpieczeństwa dzieci.
2. Stwierdzenie/powzięcie podejrzenia przez nauczycieli lub pracowników niepedagogicznych, że dziecko jest krzywdzone uruchamia procedurę.
3. W przypadku uzyskania informacji, że dziecko jest lub może być ofiarą przemocy w rodzinie nauczyciel/pracownik niepedagogiczny wypełnia się *kartę zgłoszenia* (załącznik 1) i przekazuje się ją pedagogowi lub dyrektorowi przedszkola.
4. Dyrektor powołuje zespół interwencyjno-pomocowy dla danego dziecka, w skład którego wchodzi: pedagog/psycholog, wychowawca dziecka, dyrektor placówki, inni pracownicy mający wiedzę o krzywdzeniu dziecka lub o dziecku.

5. Pedagog/psycholog na okoliczność sprawy powinien sporządzić opis sytuacji szkolnej i rodzinnej dziecka na podstawie rozmów z dzieckiem, nauczycielami, wychowawcą.
6. Zespół dokonuje analizy posiadanych informacji zgodnie z *Kwestionariuszem oceny ryzyka występowania przemocy w rodzinie* (załącznik nr 4) i/lub *Kwestionariuszem diagnostycznym do oszacowania zaniedbania* (załącznik 6) oraz *Algorytmami postępowania w przypadku podejrzenia przemocy w rodzinie dla przedstawicieli oświaty* (załącznik nr 5).
7. Rozmowę z dzieckiem – ofiarą przemocy powinna przeprowadzić osoba, do której ma ono największe zaufanie;
8. Z przebiegu interwencji sporządza się *Kartę interwencji* (załącznik 2).
9. Zespół interwencyjno-pomocowy sporządza *Plan pomocy dziecku* na podstawie opisu sporządzonego przez pedagoga/psychologa oraz innych, uzyskanych przez członków zespołu, informacji.
10. Zespół interwencyjno-pomocowy wzywa opiekunów dziecka na spotkanie wyjaśniające. Ze spotkania sporządza się *protokół*.
11. Jeżeli rozpoznanie sytuacji przewiduje wszczęcie procedury Niebieskiej Karty na spotkanie wyjaśniające nie wzywa się sprawcy przemocy.
12. *Plan pomocy dziecku* jest przedstawiany przez pedagoga/psychologa/wychowawcę lub dyrektora opiekunom z zaleceniem współpracy przy jego realizacji.
13. Dziecku oraz rodzicom należy zaproponować wsparcie psychologiczno-pedagogiczne na terenie placówki lub poza nią oraz przekazać dane kontaktowe odpowiednich instytucji i organizacji.
14. **Każdorazowo wybór postępowania należy przeanalizować zgodnie z *Kwestionariuszami oceny ryzyka występowania przemocy w rodzinie* oraz *Algorytmy postępowania w przypadku podejrzenia przemocy w rodzinie dla przedstawicieli oświaty*:**
 - w przypadku niewywiązywania się rodziców/opiekunów z ustaleń zawartych w *Planie pomocy dziecku* nauczyciel upoważniony przez dyrektora placówki wypełnia „Niebieską Kartę Część A” (załącznik nr 7) wszczynając tym samym procedurę „Niebieskiej Karty”.
 - jeżeli rodzice odmawiają współpracy lub odmawiają podjęcia działań proponowanych przez przedszkole dyrektor placówki składa niezwłocznie zawiadomienie o podejrzeniu przestępstwa do Policji, Prokuratury lub wniosek o wgląd w sytuację rodziny do Sądu Rodzinnego i Nietletnich.

3.5. Procedura „Niebieska Karta”

Cel procedury:

Celem niniejszej procedury jest wskazanie zasad postępowania nauczycieli i dyrektora placówki w przypadku stwierdzenia krzywdzenia dziecka lub uzasadnionego podejrzenia krzywdzenia.

Zakres procedury i ogólne zasady jej stosowania

1. Procedura postępowania „Niebieskiej Karty” obowiązuje wszystkich pracowników zatrudnionych w Przedszkolu Niepublicznym Jarzębinki w Głogowie.
2. Nadzór nad stosowaniem procedury sprawuje dyrektor przedszkola/placówki.
3. Dyrektor przedszkola/placówki udziela wsparcia i pomocy osobom bezpośrednio zaangażowanym w proces pomocy ofierze przemocy domowej, w tym prawnej i organizacyjnej.
4. Koordynatorem pomocy dziecku krzywdzonemu jest pedagog. W sytuacji prowadzenia dużej liczby przypadków lub ich złożoności i wielu działań, dyrektor może zadanie koordynacji kolejnych powierzyć innej osobie, przy czym nadal pozostają one w ogólnym rejestrze prowadzonym przez pedagoga.
5. Zasadą udzielania pomocy dziecku krzywdzonemu przez placówkę jest interdyscyplinarna współpraca zespołowa ograniczona do osób pracujących z dzieckiem.
6. Rejestr wszczętych procedur „Niebieskie Karty” prowadzi pedagog.
7. Wgląd w dokumentację wszczętych procedur posiadają wyłącznie osoby upoważnione imiennie przez dyrektora przedszkola/placówki.
8. Upoważnione osoby do wglądu w dokumentację wszczętych procedur „Niebieskie Karty” są zobowiązane do złożenia oświadczenia o zachowaniu poufności informacji i danych osobowych umieszczanych w dokumentach załącznik 3.
9. Dokumentację związaną ze wszczętymi procedurami „Niebieskiej Karty” prowadzi i przechowuje pedagog.
10. Po zakończeniu sprawy, pedagog przekazuje teczkę z dokumentacją do sekretariatu przedszkola.
11. Archiwizacja dokumentacji odbywa się na zasadach określonych w Instrukcji Archiwalnej.

Wszczęcie procedury „Niebieskiej Karty”

1. Wszczęcie procedury „Niebieskie Karty” następuje z chwilą wypełnienia formularza Karty – „A” w przypadku powzięcia, w toku prowadzonych czynności służbowych lub zawodowych, podejrzenia stosowania przemocy wobec małoletnich/dzieci lub w wyniku zgłoszenia dokonanego przez członka rodziny lub przez osobę będącą świadkiem przemocy w rodzinie.
2. Do wszczęcia procedury „Niebieskie Karty” nie jest wymagana zgoda osoby doznającej przemocy.
3. Do wszczęcia procedury „Niebieskiej Karty” nie jest wymagany uprzedni kontakt z osobą stosującą przemoc domową ani obecność tej osoby w czasie wypełniania kwestionariusza.
4. Pedagog lub inna osoba wszczynając procedurę „Niebieskie Karty” ma prawo wykorzystać informacje zawarte we wstępnej diagnozie oceny sytuacji małoletniego/dziecka, a także przeprowadzić rozmowę z dzieckiem/małoletnim.
5. Rozmowę z osobą, co do której istnieje podejrzenie, że jest dotknięta przemocą w rodzinie, przeprowadza się w warunkach gwarantujących swobodę wypowiedzi i poszanowanie godności tej osoby oraz zapewniających jej bezpieczeństwo.
6. Czynności w ramach procedury "Niebieskie Karty" przeprowadza się w obecności rodzica, opiekuna prawnego lub faktycznego. W sytuacji, gdy to rodzice, opiekun prawny lub faktyczny są podejrzani o stosowanie przemocy wobec dziecka, te czynności przeprowadza się w obecności pełnoletniej osoby najbliższej (w rozumieniu art. 115 § 11 kk) czyli np. dziadków, pradiadków oraz rodzeństwa (w miarę możliwości również w obecności psychologa).
7. Żaden z formularzy "Niebieskich Kart" nie wymaga podpisu osoby podejrzanej o doznawanie czy stosowanie przemocy domowej.
8. Po wypełnieniu karty – „A”, osoba dotknięta przemocą domową w rodzinie - rodzic, opiekun prawny lub faktyczny, osoba, która zgłosiła podejrzenie stosowania przemocy w rodzinie otrzymuje wypełniony formularz Karty – B.
9. Formularz „B” jest dokumentem dla osób pokrzywdzonych, zawierającym definicję przemocy, praw człowieka, informację o miejscach, gdzie można uzyskać pomoc.
10. Formularza „B” nie przekazuje się osobie podejrzanej o stosowanie przemocy domowej.
11. Wypełniony formularz – „Niebieska Karta – A” niezwłocznie, nie później niż w terminie 5 dni od wszczęcia procedury, przekazuje się do zespołu interdyscyplinarnego.

12. Osoba upoważnioną do przekazania formularza jest pedagog. Pedagog zawiadamia dyrektora przedszkola/placówki o podjętej decyzji i fakcie przekazania formularza do zespołu interdyscyplinarnego.
13. Wypełnienie formularza „A” nie zwalnia z obowiązku podjęcia działań interwencyjnych zapewniających bezpieczeństwo osobie doznającej przemocy.

Pomocne informacje:

1. „Niebieska Linia” – poradnia telefoniczna dla osób pokrzywdzonych przemocą i innymi przestępstwami – tel. 22-688-7000
2. Poradnia telefoniczna „Niebieska Linia” tel. 801 120 002 (można zgłaszać incydenty przemocy ze strony osób, które mają „zawieszony” wyrok za stosowanie przemocy)
3. Adresy internetowe instytucji pomagających w przypadku przemocy domowej:
www.niebieskaLinia.pl (zakładka „szukam pomocy”)
4. www.pokrzywdzeni.gov.pl (zakładka „sieć pomocy”)
5. www.ms.gov.pl (zakładka „działalność/przeciwdziałanie przemocy w rodzinie”)
www.mpips.gov.pl (zakładka „przeciwdziałanie przemocy w rodzinie”)

SPIS OGÓLNOPOLSKICH TELEFONÓW ZAUFANIA

116 111	<p style="text-align: center;">Telefon zaufania dla dzieci i młodzieży</p> <p>Zadzwoń lub napisz, gdy coś Cię martwi, masz jakiś problem, nie masz z kim porozmawiać lub wstydziś się o czymś opowiedzieć.</p> <p style="text-align: center;">Telefon czynny od poniedziałku do niedzieli od 12:00 do 2:00</p> <p>Wiadomość przez stronę www.116111.pl możesz przesłać całą dobę. Pomoc świadczona przez konsultantów Telefonu 116111 jest całkowicie bezpłatna.</p>
800 100 100	<p style="text-align: center;">Telefon dla rodziców i nauczycieli w sprawie bezpieczeństwa dzieci</p> <p>bezpłatna i anonimowa pomoc telefoniczna i online dla rodziców i nauczycieli, którzy potrzebują wsparcia i informacji w zakresie przeciwdziałania i pomocy dzieciom przeżywającym kłopoty i trudności wynikające z problemów i zachowań ryzykownych takich jak: agresja i przemoc w szkole, cyberprzemoc i zagrożenia związane z nowymi technologiami, wykorzystywanie seksualne, kontakt z substancjami psychoaktywnymi, uzależnienia, depresja, myśli samobójcze, zaburzenia odżywiania.</p> <p style="text-align: center;">Telefon czynny od poniedziałku do piątku od 12:00 do 15:00.</p>
800 121 212	<p style="text-align: center;">Telefon Zaufania Rzecznika Praw Dziecka</p> <p>Tu również możesz zadzwonić, gdy nie wiesz z kim porozmawiać, a coś bardzo Cię martwi. Możesz tam także zgłaszać takie sytuacje, które według Ciebie są niesprawiedliwe i masz poczucie, że ktoś zachował się nie tak jak powinien - np. złamał prawo. Telefon jest bezpłatny i jest czynny od poniedziałku do piątku od godziny 8:15 do 20:00 (połączenie bezpłatne). Jeśli zadzwonisz tam w godzinach nocnych i zostawisz informację o sobie i swój numer - konsultanci do Ciebie oddzwonią.</p>
116 000	<p style="text-align: center;">Całodobowy, bezpłatny telefon w sprawie zaginionego dziecka.</p> <p>Telefon 116 000 jest skierowany do rodziców i opiekunów, którym zaginęło dziecko, do zaginionych dzieci oraz do wszystkich osób, które mogą pomóc w ich odnalezieniu. Telefon 116000 działa 24 godziny na dobę, 7 dni w tygodniu (połączenie bezpłatne). www.zaginieni.pl</p>
800 120 002	<p style="text-align: center;">Ogólnopolski Telefon dla Ofiar Przemocy w Rodzinie „Niebieska Linia”</p> <p>Zadzwoń, jeśli ktoś w Twojej rodzinie krzywdzi Cię - bije lub obraża. Możesz tam opowiedzieć o swojej sytuacji i dowiedzieć się gdzie szukać pomocy w Twoim otoczeniu. Bezpłatna pomoc dostępna przez całą dobę.</p>
800 676 676	<p style="text-align: center;">Infolinia Rzecznika Praw Obywatelskich</p> <p>Na Infolinii Obywatelskiej można uzyskać podstawowe informacje prawach człowieka i kompetencjach RPO oraz dowiedzieć się wszystkiego o prawie antydyskryminacyjnym. Doświadczeni prawnicy starają się udzielić</p>

	niezbędnych informacji bądź pomóc skierować sprawę do właściwej instytucji. poniedziałki w godz. 10.00 - 18.00 oraz od wtorku do piątku w godz. 8.00 - 16.00 (połączenie bezpłatne z telefonów stacjonarnych i komórkowych).
116 123	Telefon Zaufania dla Osób Dorosłych w Kryzysie Emocjonalnym. Skorzystaj z niego, jeśli jesteś osobą dorosłą i przeżywasz trudności osobiste, nie potrafisz poradzić sobie ze swoim zmartwieniem. Możesz tam dzwonić od poniedziałku do piątku od godz. 14.00 do 22.00 (połączenie bezpłatne). http://116123.edu.pl/
800 120 226	Policyjny Telefon Zaufania ds. Przeciwdziałania Przemocy w Rodzinie Pod tym numerem telefonu można uzyskać wsparcie w sytuacji przemocy w rodzinie. Specjaliści obsługujący linię udzielają informacji na temat procedury "Niebieskiej Karty", np. jakie inne podmioty poza policją, mogą ją założyć. Telefon jest czynny od poniedziałku do piątku w godzinach 9.30 - 15.30 (połączenie bezpłatne).
801 199 990	Ogólnopolski Telefon Zaufania „Narkotyki - Narkomania” Zadzwoń jeśli masz problemy z narkotykami, używasz ich, jesteś uzależniony lub martwisz się o kogoś z Twojego otoczenia. Możesz tam uzyskać fachową poradę, a także informację o tym, jak pomóc sobie lub bliskiej osobie. Telefon jest czynny codziennie w godzinach od 16.00 do 21.00 z wyjątkiem świąt państwowych. Dzwoniąc płacisz tylko za pierwszy impuls połączenia.
22 828 11 12	Telefon Zaufania dla Ofiar i Sprawców Przemocy Seksualnej Telefon zaufania stanowi uzupełnienie działania poradni Fundacji Promocji Zdrowia Seksualnego, oferując pomoc osobom dorosłym, które doświadczyły przemocy seksualnej oraz służąc radą i wsparciem osobom, które pragną wyeliminować własne niepożądane myśli i zachowania. Telefon jest czynny we wtorki i środy od godz. 15:00 do 18:00. Opłaty za połączenia z numerem zgodnie z cennikiem operatora www.funpzs.org.pl
800 108 108	Bezpłatna linia wsparcia dla osób po stracie bliskich Telefon wsparcia działa w dni powszednie od 14:00 do 20:00. Linia 800 108 108 adresowana jest do wszystkich osób w żałobie, które potrzebują pomocy. Dzwoniący mogą anonimowo porozmawiać o swojej sytuacji, otrzymać wsparcie, zasięgnąć porady. Zadaniem dyżurujących psychologów jest podejmować interwencje w sytuacjach nagłych, a także pomagać w podejmowaniu decyzji o ewentualnej dalszej terapii. Więcej informacji na stronie Fundacji Nagle Sami: http://www.naglesami.org.pl/

1.10. Zalecenia do prowadzenia rozmowy z ofiarą przemocy domowej.¹

Celem rozmowy z dzieckiem jest zebranie informacji potwierdzających (bądź niepotwierdzających) jego krzywdzenie w rodzinie, określających charakter i okoliczności zdarzeń, rolę i zachowanie innych członków rodziny oraz zidentyfikowanie sprawcy. Nie wolno jednak zapomnieć, że celem spotkania jest również – a może przede wszystkim – udzielenie dziecku wsparcia. Sposób prowadzenia rozmowy z dzieckiem powinien oczywiście uwzględniać jego wiek i możliwości rozwojowe, ale również to czy dziecko samo ujawniło doświadczenie krzywdy domowej, czy też podejrzenie zrodziło się w oparciu o inne przesłanki np. informacje osób trzecich czy zaobserwowane u dziecka symptomy fizyczne i/lub behawioralne.

W pierwszym przypadku nauczyciel, pedagog, do którego zwróciło się dziecko musi pamiętać, że został uznany za tą osobę, u której można szukać wsparcia, której można zaufać.

W drugim, nieodzowne jest zadbanie o zdobycie tego zaufania. Można porozmawiać na wstępie z dzieckiem na tematy neutralne, ale dla niego istotne. Zapytać np. o zainteresowania, sukcesy, opinie na temat ważnych dla niego spraw.

Trzeba okazać werbalnie i niewerbalnie, że jest się zainteresowanym dzieckiem, jako osobą, że jest kimś ważnym dla rozmówcy.

Rozmowa musi być w miejscu bezpiecznym i cichym. Czas rozmowy jest czasem przeznaczonym tylko dla dziecka. Nie ma tu miejsca na odbieranie telefonów, wychodzenie na chwilę w „pilnych sprawach”, okazywanie zniecierpliwienia. Warto jeszcze raz podkreślić, dziecko musi widzieć i czuć, że teraz jest najważniejsze. Trzeba liczyć się z tym, że może być ono nieprzygotowane do zwierzeń, nieprzyjemnie zaskoczone sytuacją, może starać się ukryć fakt krzywdzenia przez rodziców szczególnie, gdy sprawa będzie się wiązać z przemocą seksualną.

W rozmowie mogą mu towarzyszyć:

- uczucie wstydu,
- lęk o przyszłość swoją i swojej rodziny,
- lęk przed obwinianiem go przez rodziców za kłopoty wynikające z ujawnienia sprawy,
- lęk przed zemstą sprawcy przemocy,
- brak znajomości odpowiedniego słownictwa (szczególnie, gdy rozmowa będzie dotyczyć przemocy o podłożu seksualnym).

¹ Źródło: Stanisław Bobuła, ECRK Lex – e-szkolenie: Trening umiejętności. Prowadzenie rozmów wspierających z młodzieżą w kryzysie psychicznym ; dostęp: www.ecrklex.pl

Mogą również ujawniać się mechanizmy obronne pozwalające dziecku radzić sobie z traumą. Mechanizmy chroniące go przed bólem, cierpieniem i samotnością i pozwalające zachować mimo wszystko wiarę i przywiązanie do rodziców, ale utrudniające szczerą rozmowę. Są to:

- tłumienie - świadome unikanie bolesnych wspomnień lub uczuć,
- wyparcie - usuwanie i niedopuszczanie do świadomości wspomnień, które przywołują bolesne skojarzenia,
- zaprzeczenie - wmawiane sobie, że zdarzenie, którego doświadczyło lub którego było świadkiem wcale nie miało miejsca („to się naprawdę nie zdarzyło”), • minimalizacja - minimalizowanie znaczenia doznawanej krzywdy na zasadzie: „gorsze rzeczy się zdarzają”,
- racjonalizacja - znajdowanie takiego wytłumaczenia dla zachowania osoby, która stosuje przemoc, aby zwolnić ich z odpowiedzialności za krzywdzenie.

Nauczyciel, pedagog będzie musiał poradzić sobie z własnymi negatywnymi emocjami: lękiem, złością, poczuciem bezradności. Z obawą przed dodatkowym skrzywdzeniem dziecka podczas rozmowy i przed mieszaniem się w „nie swoje sprawy”.

Trzeba dziecko/małoletniego w tym momencie rozmowy zapewnić, że ma prawo czegoś nie wiedzieć, nie rozumieć pytania lub nie chcieć na nie odpowiedzieć. Taka informacja wzmocni jego poczucie bezpieczeństwa i zmniejszy prawdopodobieństwo, że starając się spełnić oczekiwania rozmówcy będzie mówiło nieprawdę.

Oczywiście zasadą jest używanie w rozmowie z dzieckiem prostego, zrozumiałego języka (zdania pojedyncze, bez podwójnych przeczeń, trudnych wyrazów itd.). Stawiane pytania powinny mieć otwarty charakter, umożliwiający dziecku opowiedzenie własnymi słowami o tym co mu się przytrafiło. Pytania takie mogą zaczynać się od wyrażen:

- czy możesz powiedzieć coś więcej na ten temat?
- czy chciałbyś jeszcze coś dodać?
- czy mógłbyś mi o tym opowiedzieć?
- wyjaśnij mi to dokładnie, chciałbym lepiej zrozumieć.

Nie można zadawać pytań sugerujących. Powinno się także unikać pytań zaczynających się od słów: dlaczego? po co? mogących wywołać w dziecku poczucie winy.

Podczas swojej wypowiedzi dziecko cały czas powinno mieć świadomość, że jest uważnie słuchane. Nauczyciel, pedagog powinien używać świadczących o tym sygnałów. Mogą mieć one charakter niewerbalny (gesty, mimika) jak również werbalny. Sygnały werbalne to między innymi: zwroty parajęzykowe (np. uhm, aha, no tak), parafrazowanie i odzwierciedlanie. Parafrazowanie można wykorzystać, gdy w rozmowie nastąpi naturalna przerwa, gdy dziecko nagle zamilknie lub zawiesi głos na końcu zdania i da do zrozumienia, że czeka na jakąś reakcję. Istotą parafrazowania jest powtórzenie własnymi słowami tego, co powiedziało dziecko. Można je zacząć od słów: o ile dobrze Cię zrozumiałem... chcesz przez to powiedzieć, że... próbuję zrozumieć, to znaczy, że... czy mam rację myśląc, że... Odzwierciedlanie to nazywanie odczuć rozmówcy podkreślające zrozumienie przekazów tak werbalnych jak i pozawerbalnych. Może zacząć się zwrotami: widzę, że jest Ci smutno... wygląda na to, że bardzo Cię niepokoi....

Dodatkowe wskazówki, którymi warto się kierować rozmawiając z dzieckiem co do którego istnieje podejrzenie, że jest krzywdzone w rodzinie:

- Trzeba zachować spokój.
- Nie można okazywać złości, zszokowania czy zakłopotania tym co dziecko mówi.
- Trzeba też powstrzymać się od wypowiadania negatywnych sądów o „agresorze”.
- Nauczyciel, pedagog nie jest śledczym. W rozmowie, którą prowadzi nie chodzi o zbieranie dowodów, ustalanie szczegółów i niepodważalnych faktów. Jeżeli sprawa okaże się poważna ustali je sędzia i psycholog specjalista.
- Trzeba starać się oszczędzić dziecku traumy związanej z koniecznością kilkukrotnego powtarzania bolesnych szczegółów.
- Należy pozwolić dziecku ujawnić to, na co jest gotowe.
- Nie wolno pospieszać dziecka, trzeba dostosować się do jego tempa relacjonowania wydarzeń.
- Należy je upewnić, że dobrze robi ujawniając krzywdy, których doznało, pochwalić je za to, zapewnić, że to co się stało nie jest jego winą, że nie ponosi również odpowiedzialności za to, że nie powiedziało o tym, co mu się przydarzyło od razu.
- Należy przejawiać zaufanie i wiarę w to, co mówi i przyjmować to bez osądzania.
- Nie należy dramatyzować, tworzyć atmosfery sensacji, wyjątkowości wydarzeń, ale jednocześnie nie należy udawać przed dzieckiem, że wszystko jest w porządku.
- Dziecko powinno odczuć, że to o czym opowiada nie powinno mieć miejsca.

- Nie wolno zaprzeczać lub bagatelizować jego uczuć.
- Trzeba w tych uczuciach mu towarzyszyć. Wyrazić wprost, że się je widzi i rozumie. Nie mają w tym momencie większego sensu stwierdzenia typu wszystko będzie dobrze, nie płacz, nie przejmuj się. Można jednak starać się mu wytłumaczyć, że są dzieci mające podobne problemy, z którymi czują się tak samo, że różne trudności, które przeżywa, np. ból fizyczny, koszmary nocne, złe samopoczucie itp., miną.
- Nie można obiecywać dziecku zachowania rozmowy w tajemnicy. Spełnienie obietnicy uniemożliwiłoby podjęcie jakiejkolwiek interwencji.
- Nie można składać innych pochopnych obietnic. Nie ma pewności, jak dalej potoczą się losy dziecka. Nie wiadomo czy sprawca od razu zostanie odizolowany od niego, jak zareaguje jego rodzina, czy nikt inny już go nie skrzywdzi.
- Na koniec spotkania trzeba wyraźnie powiedzieć dziecku, że mu się wierzy i poinformować je, co dalej będzie się działo, z kim będą przeprowadzone rozmowy, aby spróbować mu pomóc.
- Rozmowę trzeba spróbować zakończyć jakąś pozytywną uwagą.

1.12. Zadania pracowników przedszkola w sytuacji podejrzenia krzywdzenia lub krzywdzenia dziecka /małoletniego w formie przemocy domowej

Zadania i obowiązki pracowników przedszkola

Dyrektor przedszkola:

1. W porozumieniu z pedagogiem lub koordynatorem występuje do sądu rodzinnego i prokuratury, ośrodka pomocy społecznej z zawiadomieniem o zagrożeniu dziecka krzywdzeniem,
2. Podpisuje wszystkie pisma wychodzące na zewnątrz w sprawach krzywdzenia dzieci.
3. Powołuje Zespoły interwencyjne do diagnozy i oceny ryzyka zagrożenia przemocą domową – odrębne dla każdej sprawy.
4. Organizuje pomoc psychologiczno-pedagogiczną dla osoby doznającej przemocy
5. Określa zasady prowadzenia dokumentacji i jej archiwizowania.
6. Wydaje upoważnienia do dostępu do danych osobowych osobom biorącym udział w rozpoznawaniu przemocy domowej.
7. Nadzoruje pracę Zespołu interwencyjnego.
8. Współpracuje z instytucjami zewnętrznymi działającymi na rzecz wspierania i pomocy ofiarom przemocy domowej.

9. Zapewnia bezpieczeństwo i ochronę prawną pracownikom wszczynającym procedurę „Niebieskie Karty”, doznającym krzywdy ze strony sprawców przemocy domowej, ich oskarżania, gróźb i przemocy.
10. Zapewnia pomoc nauczycielom w realizacji ich zadań i ich doskonaleniu zawodowym, ułatwiając im np. możliwość konsultacji trudnych przypadków ze specjalistami, wspiera, organizuje szkolenia w zakresie reagowania na przemoc w rodzinie wobec dziecka.
11. Inicjuje nowelizację procedury „Niebieskie Karty”.

Pedagog:

W sytuacji podejrzenia przemocy wobec dziecka:

1. Udziela bezpośredniej pomocy dziecku jeśli zagrożone jest jego zdrowie lub życie (np. w sytuacji obrażeń na ciele) – pod nieobecność pielęgniarki organizuje pomoc medyczną wzywając karetkę pogotowia.
2. Zbiera informacje o dziecku w celu wstępnego zdiagnozowania jego sytuacji, w szczególności o tzw. czynnikach ryzyka, ponadto dane świadczące o przemocy lub wykluczające ją, kto jest sprawcą krzywdzenia i w jakiej relacji pozostaje z dzieckiem, jak często i od jak dawna dziecko jest krzywdzone, informacje o zachowaniach pozostałych członków rodziny wobec dziecka, relacjach jakie ma dziecko z osobą rodzica niekrzywdzącego, o osobach wspierających je, informacje o innych czynnikach towarzyszących przemocy – np. uzależnieniu od alkoholu rodziców. Dane te pozyskuje od:
 - innych pracowników przedszkola,
 - samego dziecka,
 - rodziców dziecka.
3. Przewodniczy Zespołowi Interwencyjnemu.
4. Wszczyna procedurę „Niebieskie Karty”.
5. Przeprowadza we współpracy z wychowawcą oraz innymi osobami zaangażowanymi w pomoc dziecku, ocenę zagrożenia dziecka przemocą.
6. Organizuje pomoc materialną uczniom zagrożonym zaniedbaniami.
7. Współpracuje z dyrektorem w podejmowaniu interwencji:
 - a) informuje dyrektora przedszkola o każdym przypadku podejrzenia przemocy w rodzinie,

- b) gromadzi i przetrzymuje wszelką dokumentację.
8. W przypadku powołania do grupy diagnostyczno-pomocowej przez Zespół Interdyscyplinarny obowiązkowo uczestniczy w jej pracach.
 9. Monitoruje sytuację dziecka poprzez kontakt z wychowawcą, nauczycielami, także pracownikami niepedagogicznymi – dbając jednocześnie o zapewnienie poufności i niewłączanie osób nie związanych z pracą nad konkretnym przypadkiem.
 10. Współpracuje ze specjalistami – z poradni specjalistycznych, do których kierowane jest dziecko lub jego rodzice.
 11. Informuje rodziców o podjętych działaniach na rzecz dziecka, w tym m.in. kontakcie z zespołem interdyscyplinarnym i podjętych przez ten zespół decyzjach oraz zaleceniach/propozycjach działań dla rodzica.
 12. Konsultuje prowadzone sprawy ze specjalistami w poradniach specjalistycznych.
 13. Prowadzi dokumentację dot. udzielanej pomocy psychologiczno-pedagogicznej (dziennik oraz dokumentację badań i czynności uzupełniających dot. każdego ucznia objętego pomocą psychologiczno-pedagogiczną).

Wychowawca grupy

W sytuacji, gdy podejrzewa, że dziecko jest krzywdzone:

1. Udziela bezpośredniej pomocy dziecku, jeśli zagrożone jest jego zdrowie lub życie.
2. Kontaktuje się z pedagogiem przekazując mu informacje o swoich obserwacjach.
3. Wypełnia Kartę zgłoszenia podejrzenia przemocy – załącznik 1.
4. Swoje spostrzeżenia zapisuje i włącza do indywidualnej dokumentacji ucznia.
5. Współpracuje z pedagogiem ustalając plan pomocy dziecku.
6. Systematycznie monitoruje sytuację dziecka obserwując ewentualne zmiany jego zachowania, zamieszczając opisy w indywidualnej dokumentacji ucznia.
7. Udziela dziecku wsparcia na wszystkich etapach pomocy.

Nauczyciele, terapeuci, wolontariusze, praktykanci

W sytuacji, gdy podejrzewają, że dziecko jest krzywdzone:

1. Kontaktują się z jego wychowawcą i pedagogiem, przekazując im informacje o swoich podejrzeniach i obserwacjach oraz dołączają Kartę zgłoszenia podejrzenia przemocy –

załącznik 1. Jeśli kontakt danego dnia nie jest możliwy – zapisują wiernie stwierdzone fakty w formie notatki służbowej i przekazują niezwłocznie dnia następnego.

2. Prowadzą wnikliwe obserwacje dziecka na zajęciach dydaktycznych, podczas zabawy swobodnej.
3. Za upoważnieniem dyrektora biorą udział w posiedzeniach Zespołu Interwencyjnego.
4. Udzielają pomocy psychologiczno-pedagogicznej w bieżącej pracy z dzieckiem.

Pracownicy obsługi, administracji ochrony

W sytuacji podejrzenia krzywdzenia dziecka:

1. Kontaktują się z jego wychowawcą i pedagogiem, przekazując im informacje o swoich podejrzeniach i obserwacjach. Jeśli kontakt danego dnia nie jest możliwy – zapisują wiernie stwierdzone fakty w formie notatki służbowej i przekazują niezwłocznie dnia następnego.
2. W każdej możliwej sytuacji obserwują zachowanie dziecka i niosą mu pomoc.
3. W sytuacjach zagrożenia dziecka chronią go przed kontaktem z osobą stosującą przemoc.
4. Zwracają szczególną uwagę na stan trzeźwości, stopień pobudzenia osób odbierających dziecko z przedszkola. Sprawdzają aktualność upoważnienia do odbioru dziecka

I. Postanowienia ogólne

1. Przedszkole prowadzi działania profilaktyczne uświadamiające całej społeczności przedszkolnej zasady korzystania i zagrożenia płynące z użytkowania różnych technologii komunikacyjnych.
2. Niniejsze procedury zawierają zasady postępowania nauczycieli i innych pracowników przedszkola w sytuacji podejrzenia lub ujawnienia cyberprzemocy.
3. Z niniejszymi procedurami zapoznawani są uczniowie naszej przedszkola oraz ich rodzice (opiekunowie).
4. O obowiązujących procedurach w przypadku cyberprzemocy wychowawcy informują rodziców (opiekunów) na spotkaniach z rodzicami oraz uczniów podczas zajęć z wychowawcą. Rodzice dokumentują fakt zapoznania się z procedurami poprzez złożenie oświadczeń i podpisów w dokumentacji przedszkola.

Rozdział 5. Organizacja procesu ochrony małoletnich w Przedszkolu Niepublicznym Jarzębinki w Głogowie i wdrażania „Standardów ochrony małoletnich”

1. Podział obowiązków i przydział zadań w zakresie wdrażania „Standardów ochrony małoletnich”.
2. Zakres kompetencji osoby odpowiedzialnej za przygotowanie personelu przedszkola do stosowania standardów oraz sposób dokumentowania tej czynności.
3. Osoby odpowiedzialne za przyjmowanie zgłoszeń o zdarzeniach podejrzenia krzywdzenia lub krzywdzenia małoletnich.
4. Dokumentowanie zdarzeń podejrzenia krzywdzenia lub krzywdzenia małoletnich i archiwizowanie wytworzonej dokumentacji.
5. Zasady ustalania planu wsparcia małoletniemu po ujawnieniu krzywdzenia.
6. Udostępnianie „Standardów ochrony małoletnich”.
7. Zasady przeglądu i aktualizacji standardów.

Podmiot	Zadanie/obowiązek	Termin
Dyrektor przedszkola	1. Zatwierdzenie „Standardów ochrony małych dzieci” i wdrożenie ich w życie zarządzeniem	Luty 2024
	2. Opublikowanie dokumentu na stronie www przedszkola	Luty 2024
	3. Wyznaczenie koordynatora wdrażania do praktyki przedszkolnej zasad określonych w dokumencie	Luty 2024
	4. Przydział pedagogowi zadań związanych z postępowaniem w przypadku krzywdzenia małych dzieci i przewodniczenia Zespołom interwencyjnym.	Luty 2024
	5. Powoływanie Zespołów interwencyjnych do rozpoznania sprawy krzywdzenia małego – oddzielnie dla każdego przypadku	Bezpośrednio po otrzymaniu informacji
	6. Przeprowadzenie szkolenia wstępnego pracownikom przedszkola: omówienie treści dokumentu, zasad organizacyjnych wspierania i ochrony małych dzieci, standardów obowiązujących w przedszkolu w zakresie ochrony małych dzieci, postępowania w sytuacji krzywdzenia	Luty 2024
	7. Podejmowanie interwencji prawnej, podpisywanie pism interwencyjnych w trudnych sytuacjach	Na bieżąco
	8. Określenie obiegu dokumentów związanych z rozpatrywaniem przypadków krzywdzenia małych dzieci	
	9. Zapoznanie pracowników przedszkola z zasadami bezpieczeństwa przetwarzania danych osobowych i Polityką bezpieczeństwa	
	10. Upoważnianie członków Zespołu interwencyjnych do przetwarzania danych osobowych zwykłych i szczególnej kategorii przetwarzania.	
	11. Przekazanie Rodzicom treści dokumentu	Luty 2024
	12. Dokonywanie raz w roku przeglądu i ewentualnej nowelizacji „Standardów ochrony małych dzieci” oraz ankiety monitorującej znajomość standardów wśród pracowników	

Sekretarz przedszkola	1. Prowadzenie rejestru zgłaszanych spraw dotyczących podejrzenia krzywdzenia lub krzywdzenia małoletnich	Na bieżąco
	2. Przekazywanie zawiadomień o podejrzenie krzywdzenia lub krzywdzenie, które wpłynęły do sekretariatu (telefon, maile, ustnie) koordynatorowi d. s. wdrażania standardów	Na bieżąco
	3. Stosowanie do archiwizacji dokumentów wytworzonych w procesie rozpatrywania spraw krzywdzenia	
Sekretarz przedszkola	1. Dostarczenie każdemu pracownikowi nowo zatrudnianemu do zapoznania się następujących dokumentów: - Standardy ochrony małoletnich, - Polityką Bezpieczeństwa przetwarzania danych osobowych, - Statut przedszkola	Przed nawiązanie m stosunku pracy
	2. Gromadzenie w dokumentacji pracowniczej, oprócz innych dokumentów wymaganych prawem, oświadczenia z KRK, Komisji Dyscyplinarnej dla Nauczycieli, Zaświadczenia z Rejestru Przeszłców na Tle Seksualnym; a w przypadku obywateli innych krajów: wymagane oświadczenia lub zaświadczenia.	
Pedagog	1. Prowadzenie szkoleń w ramach wewnątrz przedszkolnego doskonalenia nauczycieli o zjawisku przemocy, skutkach, symptomach, rozpoznawaniu jej stosowania	Wg harmonogram u szkoleń
	2. Wspieranie wychowawców klas w rozpoznawaniu krzywdzenia małoletniego	
	3. W czasie indywidualnych konsultacji, wyjaśnianie uczniom i rodzicom zasad ochrony małoletnich obowiązujących w przedszkolu	

	4. Realizowanie programów wychowawczo-profilaktycznych związanych z przemocą	Zgodnie z planem pracy
Koordynator d.s. Strategii Ochrony Małoletnich	1. Przekazuje informacje o funkcjonowaniu „Standardów ochrony małoletnich”, jego treści zasadach ochrony małoletnich w przedszkolu	
	2. Kontroluje jakość dostępnych dokumentów w przedszkolu	Na bieżąco
	3. W przypadkach wątpliwości udziela wyjaśnień nauczycielom, rodzicom i uczniom.	Na bieżąco
	4. Nadzoruje prawidłowość sporządzania dokumentacji, w tym wypełnienia Karty A i B	Na bieżąco
Wychowawca grupy	1. Zapoznaje się i przestrzega postanowień „Strategii ochrony małoletnich”	
	2. Szczegółowo zapoznaje wychowanków z treścią dokumentu	
	3. W przypadkach podejrzenia krzywdzenia małoletniego podejmuje działania określone w poszczególnych procedurach postępowania	Na bieżąco
	4. Zapoznaje z dokumentem wszystkich rodziców w najbardziej dostępnej dla nich formie	

Osobą odpowiedzialną za przygotowanie personelu do stosowania standardów jest dyrektor przedszkola.

Przygotowanie personelu polega na pogłębianiu wiedzy i umiejętności rozpoznawania krzywdzenia, objawów, identyfikacji ryzyka krzywdzenia i podejmowania, zgodnie z prawem właściwych działań, a także wiedzy z zakresu odpowiedzialności prawnej w przypadku zaniechania postępowania w celu ochrony i wsparcia małoletnich.

W przedszkolu organizuje się wewnętrzne doskonalenie w zespołach nauczycielskich. Za ich organizację i przebieg odpowiada pedagog.

W każdym przypadku sporządzana jest lista obecności uczestników.

Osoby odpowiedzialne za przyjmowanie zgłoszeń o zdarzeniach krzywdzenia lub krzywdzenia małoletnich w Przedszkolu Niepublicznym Jarzębinki w Głogowie

- dyrektor przedszkola,
- pedagog.

W przypadkach zagrożenia życia lub zdrowia małoletniego proszę zostawić zawiadomienie o przemocy pierwszemu spotkanemu pracownikowi przedszkola.

Dla każdego zdarzenia podejrzenia krzywdzenia lub krzywdzenia małoletnich zakładana jest imiennateczka z nazwiskiem małoletniego. Teczke zakłada i prowadzi pedagog.

Do czasu zakończenia sprawy teczka pozostaje w gabinecie pedagoga i jest należycie chroniona przed dostępem osób nieuprawnionych.

W teczce umieszcza się:

1. Zgłoszenie podejrzenia krzywdzenia lub zgłoszenie krzywdzenia – załącznik 1;
2. Protokół rozmowy ze zgłaszającym, o ile jest możliwym jego sporządzenie.
3. Kwestionariusz oceny ryzyka występowania przemocy – załącznik 4 i/lub Kwestionariusz diagnostyczny do oszacowania zaniedbania- załącznik 6.
4. Protokoły i notatki z rozmów z małoletnim i osobą jemu najbliższą lub niekrzywdzącym rodzicem/opiekunem.
5. Protokół z posiedzenia Zespołu interwencyjnego, powołanego przez dyrektora.
6. Kopię „Niebieskiej Karty – A” , w przypadku, gdy zostanie wszczęta procedura „Niebieskie Karty” – załącznik 7.
7. Kopię „Niebieskiej Karty – B” , w przypadku, gdy została wszczęta procedura „Niebieskie Karty ” – załącznik 8.
8. Protokoły z rozmów z osobą krzywdzącą – o ile taka będzie przeprowadzana.
9. Korespondencję pomiędzy np. Poradnią Psychologiczno-Pedagogiczną, sądem rodzinnym, Ośrodkiem Pomocy Społecznej i innymi.
10. Plan wspierania ucznia krzywdzonego.
11. Karty monitorowania zachowań krzywdzonego, opinie wychowawcy i nauczycieli uczących.
12. Ocena efektywności wsparcia.
13. Wykaz telefonów, adresów instytucji świadczących wsparcie ofiarom przemocy.

Zasady ustalania planu wsparcia małoletniemu po ujawnieniu krzywdzenia

Plan wsparcia małoletniego po ujawnieniu jego krzywdzenia opracowuje zespół nauczycieli i specjalistów zatrudnionych w przedszkolu/placówce powołany przez dyrektora.

W jego skład mogą wchodzić: wychowawca, pedagog specjalny/pedagog, psycholog, nauczyciel uczący dziecko.

Struktura dokumentu „Plan pomocy dziecku” załącznik 12.

Podstawa prawna. Rozporządzenie Ministra Edukacji Narodowej w sprawie organizacji i świadczenia pomocy psychologiczno- pedagogicznej (Dz.U. z 2023 r.poz. 1798 - § 2 ust. 2).

Przeprowadzenie diagnozy sytuacji małoletniego po ujawnieniu krzywdzenia:

- a) charakterystyka doznanej krzywdy (rodzaj doznanej krzywdy, okoliczności doznanej krzywdy, stopień naruszenia prawa, stopień zagrożenia bezpieczeństwa małoletniego – w obszarze zdrowia, życia, rozwoju dziecka);
- b) analiza dostępnej dokumentacji, np. wyniki rozmów z dzieckiem, wyniki obserwacji dziecka (zachowanie, wygląd) dokonane przez np. rodziców, nauczycieli, innych pracowników oraz instytucji wspomagających ochronę dziecka, specjalistów – psychologów, pedagoga, terapeutę;
- c) określenie czynników ryzyka doznanej krzywdy oraz czynników wsparcia małoletniego–ustalenie indywidualnych potrzeb ofiary krzywdzenia w obszarze jej zdrowia/życia, zdrowia psychicznego, funkcjonowania emocjonalno-społecznego oraz w obszarze prawnym i socjalnym.

Zdefiniowanie celu oferowanego wsparcia, np.:

- udzielanie systematycznej/okresowej pomocy, np. psychologiczno-pedagogicznej, terapeutycznej, prawnej;
- zapewnienie specjalistycznego wsparcia dziecku/jego rodzinie;
- wdrożenie działań mających przywrócić równowagę emocjonalną dziecku/jego rodzinie;

- wspieranie rodziców/opiekunów prawnych dziecka w rozwiązywaniu problemów wychowawczych;
- pomoc dziecku w rozwiązywaniu konfliktów intrapsychicznych;
- złagodzenie psychicznych i behawioralnych objawów skrzywdzenia złagodzenie stresu, lęku małego dziecka;
- zapewnienie bezpieczeństwa (np. socjalnego, psychicznego, prawnego);
- wzmacnianie poczucia własnej wartości dziecka;
- kształcenie umiejętności radzenia sobie z brakiem akceptacji społecznej, izolowaniem, dyskredytowaniem, z trudnymi sytuacjami w środowisku rodzinnym i społecznym, np. przedszkolnym.
- Identyfikacja zasobów wewnętrznych przedszkola/placówki oraz źródeł zewnętrznych wsparcia dziecka - ofiary krzywdzenia, np.:
 - zasoby wewnętrzne przedszkola/placówki: dyrektor, zespół wychowawczy, zespół interwencyjny, specjaliści zatrudnieni w przedszkolu (psycholog, pedagog specjalny); pielęgniarka przedszkolna; rodzice/opiekunowie prawni dziecka;
 - źródła zewnętrzne wsparcia dziecka krzywdzonego, np. sąd rodzinny, kurator sądowy, policja, poradnia psychologiczno-pedagogiczna, placówki doskonalenia nauczycieli, służba zdrowia, MOPS/GOPS; organizacje pozarządowe działające na rzecz ochrony dzieci przed krzywdzeniem.
- Ustalenie zakresu współdziałania przedszkola z podmiotami zewnętrznymi na rzecz wsparcia dziecka. Pracownicy przedszkola działają na rzecz wsparcia dziecka zgodnie z zakresem swoich obowiązków i uprawnień, współpracują z rodzicami/opiekunami prawnymi dziecka.
- Ustalenie harmonogramu działań w ramach wsparcia udzielanego dziecku.
- Ustalenie zakresu, wymiaru godzin, okresu wsparcia:
 - zakres wsparcia wynika ze zdiagnozowanych w różnych obszarach indywidualnych potrzeb rozwojowych, edukacyjnych oraz psychofizycznych dziecka – ofiary krzywdzenia;
 - wymiar godzin i okres, w jakim będzie udzielane wsparcie zależy od doświadczanych przez dziecko skutków krzywdy oraz zaobserwowanych efektów wsparcia dziecka w okresie ich monitorowania.
- Ustalenie form i metod wsparcia dziecka:

Przykładowe formy pracy:

- ✓ indywidualna – konsultacje indywidualne; praca indywidualna z dzieckiem, w zależności od rodzaju krzywdy – pomoc prawna, medyczna, socjalna – zgodnie z przyjętymi w przedszkolu procedurami; indywidualne zajęcia terapeutyczne
- ✓ zespołowa: warsztaty rozwojowe, zajęcia grupowe

Przykładowe metody wsparcia krzywdzonego dziecka: bezpośrednia rozmowa z dzieckiem prowadzona przez wychowawcę/pedagoga/psychologa/innego nauczyciela/pracownika przedszkola; zajęcia socjoterapeutyczne; zajęcia psychologiczno-pedagogiczne, warsztaty rozwojowe, bezpośrednia pomoc prawna, socjalna dziecku i jego rodzinie; pomoc medyczna dziecku; analiza dokumentacji związanej z sytuacją dziecka; obserwacja dziecka.

Rozdział 6. Monitoring stosowania standardów

1. Osoba/osobami odpowiedzialną/nymi za Standardy ochrony małoletnich w Przedszkolu Niepublicznym Jarzębinki w Głogowie jest Dyrektor placówki.
2. Osoba/by odpowiedzialne za standardy mają za zadanie:
 - przygotowanie pracowników placówki do zapoznania się ze standardami,
 - przygotowanie pracowników do ich stosowania poprzez rozpoznanie potrzeb szkoleniowych, zaplanowanie szkoleń, a także jeśli zachodzi taka potrzeba ich realizację/organizację.
 - dokumentowania wszelkich czynności w tym zakresie np. nadzór nad oświadczeniami pracowników i rodziców.
3. Osoba/by, o której/yh mowa w punkcie poprzedzającym, jest/są odpowiedzialne za monitorowanie realizacji standardów, za reagowanie na sygnały ich naruszenia i prowadzenie Rejestru zgłoszeń oraz za proponowanie zmian w dokumencie.
4. Osoba/by odpowiedzialna/ne przeprowadza/ją wśród pracowników placówki, raz na 12 miesięcy *Ankiętę monitorującą poziom realizacji standardów wśród pracowników* (załącznik nr 9).
5. W ankiecie pracownicy przedszkola mogą proponować zmiany standardów oraz wskazywać naruszenia dokumentu.
6. Na podstawie wypełnionych ankiet osoba/by odpowiedzialna/ne sporządza/ają raport z monitoringu.

7. Na podstawie raportu dyrektor placówki wprowadza do standardów niezbędne zmiany i ogłasza pracownikom placówki, dzieciom i ich opiekunom nowe brzmienie standardów.

Rozdział 7. Zasady udostępniania pracownikom, rodzicom i dzieciom standardów do zapoznania się z nimi i ich stosowania

1. Standardy ochrony małoletnich są dokumentem ogólnodostępnym dla wszystkich pracowników, dzieci oraz ich rodziców/opiekunów.
2. Ogłoszenie następuje w sposób dostępny dla pracowników, dzieci, rodziców/opiekunów, poprzez wywieszenie w miejscu ogłoszeń dla pracowników, przesłanie treści za pomocą maila oraz poprzez zamieszczenie na stronie internetowej i wywieszenie w widocznym miejscu w siedzibie, również w wersji dostosowanej dla dzieci.
3. Treść dokumentu omawiana jest na pierwszym zebraniu z rodzicami/opiekunami w danym roku szkolnym (chyba, że zapisy standardu ulegną zmianie, wówczas omawiany jest również na pierwszym zebrań odbywającym się po wprowadzeniu zmian).
4. Rodzic/opiekun dziecka ma obowiązek zapoznania się z treścią standardów i poświadczenia tego faktu własnym podpisem na oświadczeniu (załącznik nr 10).
5. Pracownicy placówki mają obowiązek zapoznania się z treścią standardów i poświadczenia tego faktu własnym podpisem na oświadczeniu pracownika (załącznik nr 11).
6. Wychowawcy mają obowiązek przekazać podstawowe treści standardów wychowankom szkoły niezależnie od wieku z uwzględnieniem indywidualnych potrzeb i możliwości dzieci.
7. Standardy ochrony małoletnich wchodzi w życie z dniem ich ogłoszenia.

.....

Załącznik 1

KARTA ZGŁOSZENIA PODEJRZENIA KRZYWDZENIA LUB KRZYWDZENIA DZIECKA

Dotyczy dziecka:		
Osoba zgłaszająca:	Imię i nazwisko:	
	Dane do kontaktu:	
	Stopień pokrewieństwa:	
	Źródło wiedzy lub informacji o przemoc	
Data zgłoszenia:		
Forma zgłoszenia:		Pisemna, bezpośrednio, listownie, drogą listowną [niepotrzebne skreślić]
Fakty wskazujące na stosowaną przemoc podane przez osobę zgłaszającą:		
Inne informacje o dziecku, rodzinie,		
Wskazanie potencjalnej osoby stosującej przemoc		
Podpis osoby zgłaszającej:		Podpis osoby przyjmującej zgłoszenie:

Data:

Załącznik 2**KARTA INTERWENCJI**

Imię i nazwisko dziecka:		
Przyczyna interwencji (forma krzywdzenia)		
Osoba zgłaszająca interwencję		
Opis działań podjętych przez dyrektora nauczyciela wychowawcę pedagoga psychologa innych pracowników	Data	Działanie
Spotkania z opiekunami małoletniego	Data	Działanie

Forma podjętej interwencji	<i>Zawiadomienie policji</i> <i>Zawiadomienie o podejrzeniu przestępstwa Wniosek o wgląd w sytuację rodziny</i> <i>Inny rodzaj interwencji. Jaki?</i>	
Dane dotyczące interwencji (nazwa organu, do którego zgłoszono interwencję) i data interwencji		
Wyniki interwencji: działania organów sprawiedliwości, działania szkoły, działania rodziców	Data	Działanie

podpis osoby/osób sporządzających kartę:

Załącznik 3

Oświadczenie o zachowaniu poufności informacji powziętych w procesie postępowania w sprawie krzywdzenia dziecka/maleoletniego oraz przetwarzanych danych osobowych.

Oświadczenie o poufności

1. Oświadczam, że:

- 1) zapoznano mnie z przepisami dotyczącymi ochrony danych osobowych, a w szczególności z treścią ogólnego Rozporządzenia o ochronie danych UE z dnia 27 kwietnia 2016 r. oraz Ustawy o Ochronie Danych Osobowych;
- 2) zapoznano mnie ze „Standardami Ochrony Małoletnich”, wdrożonych w Przedszkolu Niepublicznym Jarzębinki w Głogowie
- 3) zachowam poufność informacji i danych, które uzyskałam/em przy realizacji zadań związanych z przeciwdziałaniem przemocy domowej oraz że znane mi są przepisy o odpowiedzialności karnej za udostępnienie danych osobowych lub umożliwienie do nich dostępu osobom nieupoważnionym.

2. Zobowiązuję się do:

- 1) przetwarzania danych osobowych wyłącznie w zakresie i celu przewidzianym w powierzonych przez Administratora obowiązkach;
- 2) nieujawniania danych zawartych w zbiorach danych, do których uzyskałem (-am) dostęp za upoważnieniem administratora danych;
- 3) nieujawniania sposobów zabezpieczeń danych osobowych przetwarzanych w przedszkolu;
- 4) wykonywania operacji przetwarzania danych, zgodnie z Regulaminem Ochrony Danych Osobowych;
- 5) zabezpieczenia tych danych przed dostępem osób nieupoważnionych;
- 6) ochrony danych osobowych przed przypadkowym lub niezgodnym z prawem zniszczeniem, utratą, modyfikacją danych osobowych, nieuprawnionym ujawnieniem danych osobowych, nieuprawnionym dostępem do danych osobowych oraz przetwarzaniem;
- 7) zgłaszania incydentów naruszenia zasad ochrony danych osobowych Inspektorowi Ochrony Danych Osobowych lub bezpośrednio przełożonemu.

Przyjmuję do wiadomości, iż postępowanie sprzeczne z powyższymi zobowiązaniami może być uznane przez Administratora za naruszenie przepisów Ustawy o Ochronie Danych osobowych oraz Rozporządzenia o ochronie danych UE z dnia 27 kwietnia 2016 r.

.....
(miejscowość, data)
pracownika)

.....
(czytelny podpis



KWESTIONARIUSZ OCENY RYZYKA WYSTĘPOWANIA PRZEMOCY W RODZINIE WOBEC DZIECKA



LISTA A

**Kwestionariusza i algorytmu używa tylko pracownik oświaty!
Nie powinien być przekazywany dziecku lub rodzicom!**

INFORMACJA OD DZIECKA LUB OSOBY, KTÓRA BYŁA BEZPOŚREDNIM ŚWIADKIEM PRZEMOCY

- A.1.** Ktoś w domu bije dziecko, popycha, szarpie, potrząsa, przytrzymuje, rzuca w nie przedmiotem, itp.
- A.2.** Ktoś w domu używa wobec dziecka wulgarnych słów, obraża, poniża, straszy, szantażuje, izoluje w sposób ciągły i nieuzasadniony od kontaktu z innymi osobami, np. z rodziny lub z rówieśnikami, itp.
- A.3.** Opiekunowie nie zaspokajają podstawowych potrzeb dziecka, takich jak: przynależności, bezpieczeństwa, pożywienia, snu, leczenia, rozwoju poznawczego, emocjonalnego, społecznego, pomimo wcześniejszej pracy z opiekunami w tym zakresie.
- A.4.** Ktoś w domu narusza sferę seksualną dziecka, tj.: dotyka intymnych części ciała, namawia na dotykanie intymnych części ciała osoby dorosłej, zmusza do kontaktu seksualnego, podejmuje kontakty seksualne z inną osobą w obecności dziecka, prezentuje pornografię lub zmusza do tworzenia treści pornograficznych z udziałem dziecka, itp.
- A.5.** Dziecko ma ślady przemocy fizycznej lub zaniedbania (opis A.10. i A.11.).
- A.6.** Dziecko mówi, że boi się wrócić do domu ze względu na zagrożenie przemocą w rodzinie (wobec siebie lub innych członków rodziny).
- A.7.** Dziecko mówi, że chce odebrać sobie życie ze względu na zagrożenie przemocą w rodzinie.
- A.8.** Dziecko jest świadkiem przemocy w rodzinie (wobec rodzica, rodzeństwa lub innej osoby mieszkającej w jego domu).

OBSERWACJA PRACOWNIKA SZKOŁY LUB PLACÓWKI DOTYCZĄCA RODZICA:

- A.9.** Rodzic zachował się agresywnie (słownie lub fizycznie) wobec dziecka na terenie placówki oświatowej lub w miejscu publicznym, np. popchnął, szarpnął, uderzył, poniżył, itp.

OBSERWACJA PRACOWNIKA SZKOŁY LUB PLACÓWKI OŚWIATOWEJ DOTYCZĄCA DZIECKA:

- A.10.** Dziecko ma widoczne ślady przemocy fizycznej, np.: uszkodzenia ciała, siniaki, zadrapania, obrzęki, oparzenia, obrażenia ciała świeże i/lub w różnych stadiach gojenia się, rany na ciele, itp.
- A.11.** Dziecko ma widoczne ślady zaniedbania, np.: brak dbałości o higienę ciała, nieadekwatność ubioru do pory roku, wieku, itp. Występują zaburzenia, opóźnienia rozwojowe, problemy emocjonalne, niepełnosprawność, a dziecko nie otrzymuje potrzebnej pomocy, np.: opieki lekarskiej, zabiegów medycznych, terapii, wsparcia, itp. Sytuacja ta występuje pomimo wcześniejszej pracy z opiekunami w tym zakresie.

LISTA B

OBSERWACJA PRACOWNIKA SZKOŁY LUB PLACÓWKI OŚWIATOWEJ DOTYCZĄCA DZIECKA:

- B.1.** Dziecko odtwarza doświadczoną przemoc – w relacjach rówieśniczych (lub zabawie), identyfikuje się z rolą ofiary i/lub sprawcy.
- B.2.** Dziecko reaguje nieadekwatnie do sytuacji powstałej w placówce, np.: lękiem, izolacją, autoagresją, agresją itp.
- B.3.** Dziecko zachowuje się autodestrukcyjnie, np.: gryzie, szczypie się, uderza głową. Dziecko jest od jakiegoś czasu lub stale apatyczne, ospałe, nie ma chęci do zabawy, eksploracji rozwojowej.
- B.4.** Dziecko boi się powrotu do domu i/lub reaguje lękiem lub innymi trudnymi emocjami na kontakt z rodzicem/rodzicami i/lub na sytuację powrotu do domu.
- B.5.** Dziecko często opuszcza zajęcia (dotyczy dzieci objętych obowiązkiem szkolnym) lub bez uzasadnionego powodu jest nieobecne bezpośrednio po rozmowach z rodzicami lub działaniach interwencyjnych placówki.

INFORMACJE DOTYCZĄCE RODZICÓW:

- B.6.** Postawa i zachowanie rodziców zagraża dobru, rozwojowi i bezpieczeństwu dziecka.
- B.7.** Rodzice nie współpracują z placówką przy udzielaniu pomocy dziecku.
- B.8.** Dziecko rozdzielone z rodzicami na skutek emigracji lub innej sytuacji losowej, pozostające bez opieki osoby dorosłej i/lub wsparcia emocjonalnego ze strony rodziców lub innych osób z rodziny.
- B.9.** Na terenie placówki rodzic jest pod wpływem środków zmieniających świadomość, np. alkoholu, narkotyków, itp. lub nie zgłasza się po odbiór dziecka.
- B.10.** Którakolwiek dziecko z rodziny z powodu przemocy lub zaniedbania wymagało umieszczenia w pieczy zastępczej.

LISTA C

OBSERWACJA PRACOWNIKA SZKOŁY LUB PLACÓWKI OŚWIATOWEJ LUB INFORMACJA OD OSÓB BĘDĄCYCH W KONTAKCIE Z DZIECKIEM I RODZICAMI:

- C.1.** Karalność rodzica za przemoc lub przemoc w rodzinie.
- C.2.** Wcześniejsze podejrzenie dotyczące przemocy wobec dziecka lub przemocy w rodzinie albo obecne podejrzenie przemocy w rodzinie dziecka.
- C.3.** Rodzic nadużywający środków zmieniających świadomość – np.: alkoholu, narkotyków, leków, itp.
- C.4.** Poważne problemy zdrowotne, emocjonalne, choroba psychiczna wśród osób zamieszkujących z dzieckiem.
- C.5.** Rozwód, separacja rodziców, konflikt w rodzinie lub inna sytuacja kryzysowa.
- C.6.** Dziecko o szczególnych wymaganiach wychowawczych, edukacyjnych i występuje 1 lub więcej spośród: problemy emocjonalne, problemy społeczne, zaburzenie rozwojowe, niepełnosprawność.
- C.7.** Niskie kompetencje wychowawcze rodziców, niewydolność wychowawcza lub brak zainteresowania rodziców rozwojem dziecka.
- C.8.** Matka i/lub ojciec byli poniżej 18 r.ż. w chwili narodzin dziecka.
- C.9.** Ubóstwo i wynikające z tego stanu problemy rodziców.

**Sprawdź, czy występują sygnały
ze wszystkich list: A, B i C, a następnie postępuj
zgodnie ze wskazówkami na drugiej stronie!**

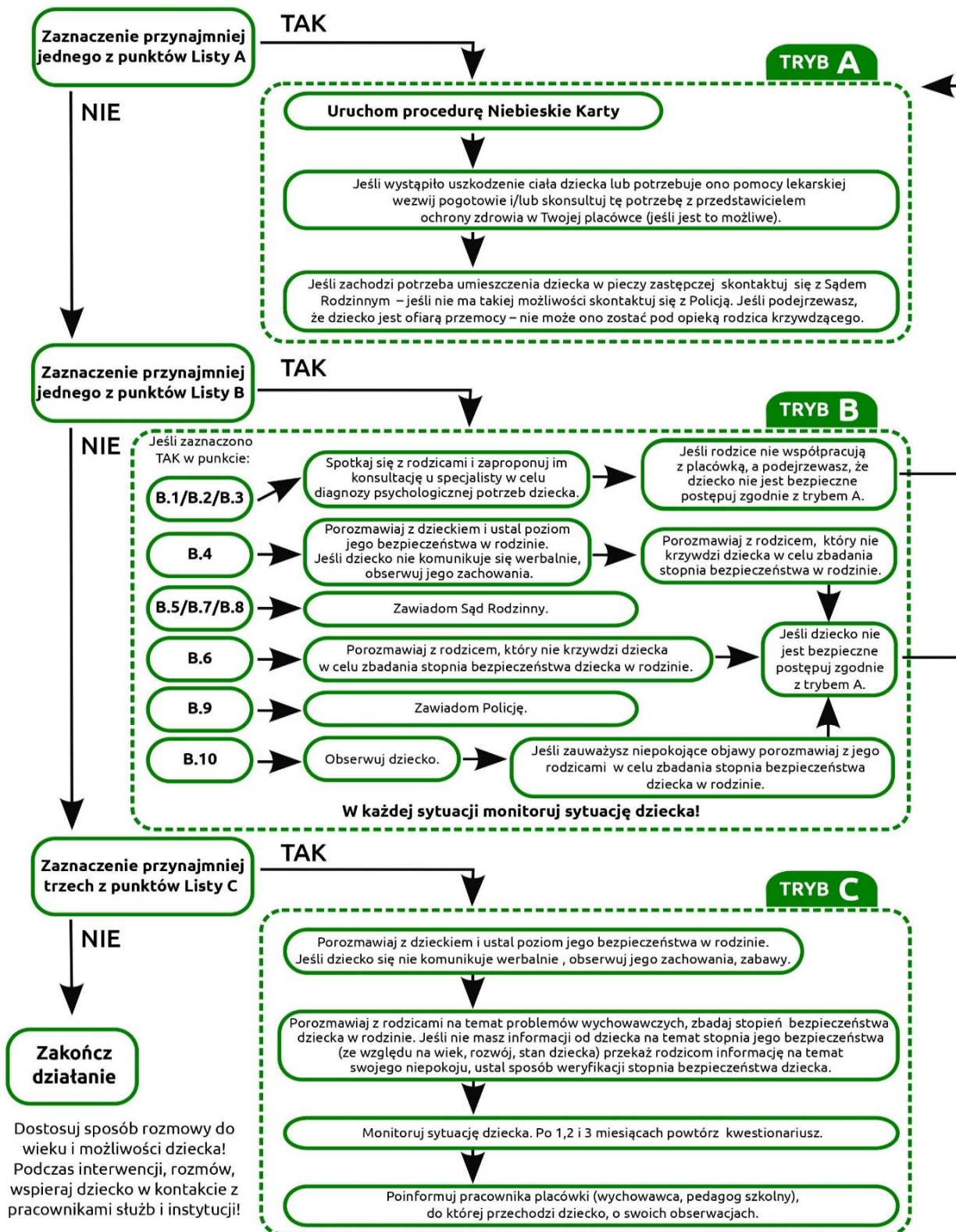
Opracowanie:



Projekt realizowany w ramach programu
Obywatele dla Demokracji
finansowanego z Funduszy EOG



PROPOZYCJA ALGORYTMU POSTĘPOWANIA W PRZYPADKU PODEJRZENIA PRZEMOCY W RODZINIE WOBEC DZIECKA



Załącznik 6*Kwestionariusz diagnostyczny do oszacowania zaniedbania*

L.p.	Symptomy wskazujące na zaniedbanie (forma przemocy)	tak	nie
1.	Nieadekwatne ubranie do pory roku lub pogody		
2.	Niedowaga, niedożywienie, zmęczenie, podkrążone oczy		
3.	Brudna odzież		
4.	Brudne ciało		
5.	Nieprzyjemny zapach (insekty)		
6.	Brak podręczników i przyborów szkolnych		
7.	Kradzieże jedzenia lub innych przedmiotów		
8.	Przebywanie poza domem w późnych godzinach		
9.	Bardzo częste przebywanie poza domem niezależnie od pory roku		
10.	Ma dorosłych „kolegów”		
11.	Nie ma kolegów wśród rówieśników		
12.	Z trudem nawiązuje relacje		
13.	Izoluje się od rówieśników		
14.	Bije się po głowie/twarzy lub wrywa sobie włosy		
15.	Często ma ślady zadrapań/siniaków		
16.	Często odnosi obrażenia (skręcenia, złamania, skaleczenia)		
17.	Bije innych		
18.	Zawiera przyjaźnie, potem reaguje wrogością		
19.	Gwałtownie uchyla się przed dotykiem		
20.	Moczy się		
21.	Boi się przebywać w zamkniętych pomieszczeniach		
22.	Boi się ciemności		
23.	Unika zajęć wychowania fizycznego		
24.	Unika sytuacji leżakowania w przedszkolu		
25.	Nie bierze udziału w wycieczkach		
26.	Podje muje zachowania autodestrukcyjne wobec siebie, zwierząt		

27.	Miewa nagłe zmiany nastroju – od euforii do agresji		
28.	Prezentuje natrętne, narzucające się zachowania		
29.	Nie odwzajemnia emocji		
30.	Odrzuca próby nawiązania bliskości		
31.	Ma wybuchy wściekłości		
32.	Nadmiernie skraca dystans fizyczny		
33.	Demonstruje zachowania seksualne		
34.	Nie docenia własnych osiągnięć		
35.	Ma koszmary nocne		
36.	Ma problemy szkolne		
37.	Inne.....		
Uwaga! Informacje zachowania należy analizować biorąc pod uwagę całość informacji o rodzinie. Pojedynczych zachowań z listy nie można traktować jako jednoznacznie wskazujących na zaniedbanie			

WZÓR

.....
(miejscowość, data)

.....
.....
nazwa i adres podmiotu, w którym
jest zatrudniona osoba wypełniająca
formularz „Niebieska Karta – A”

„NIEBIESKA KARTA – A”

W związku z powzięciem uzasadnionego podejrzenia stosowania przemocy domowej lub w wyniku zgłoszenia przez świadka przemocy domowej ustala się, co następuje:

I. DANE OSOBY/OSÓB DOZNAJĄCYCH PRZEMOCY DOMOWEJ

Dane	Osoba 1 doznająca przemocy domowej	Osoba 2 doznająca przemocy domowej	Osoba 3 doznająca przemocy domowej
Małoletni (Tak/Nie) ¹⁾			
Imię i nazwisko			
Imiona rodziców			
Wiek			
PESEL ²⁾			
Nazwa i adres miejsca pracy/ nazwa i adres placówki oświatowej, do której uczęszcza małoletni			
<i>Adres miejsca zamieszkania:</i>			
Kod pocztowy			
Miejscowość			
Gmina			
Województwo			
Ulica			
Nr domu/nr lokalu			
Telefon lub adres e-mail			
<i>Adres miejsca pobytu (jeżeli jest inny niż adres miejsca zamieszkania):</i>			
Kod pocztowy			
Miejscowość			
Gmina			
Województwo			
Ulica			
Nr domu/nr lokalu			
<i>Stosunek pokrewieństwa, powinowactwa lub rodzaj relacji z osobą stosującą przemoc domową: (np. żona, była żona, partner, były partner, córka, pasierb, matka, teść)¹⁾</i>			

Uwaga! W przypadku większej niż 3 liczby osób doznających przemocy dołącz kolejną kartę zawierającą Tabelę I

II. LICZBA MAŁOLETNICH W ŚRODOWISKU DOMOWYM, W KTÓRYM PODEJRZEWA SIĘ STOSOWANIE PRZEMOCY DOMOWEJ

III. DANE OSOBY/OSÓB STOSUJĄCYCH PRZEMOC DOMOWĄ

Dane	Osoba 1 stosująca przemoc domową	Osoba 2 stosująca przemoc domową
Imię i nazwisko		
Imiona rodziców		
Wiek		
PESEL ²⁾		
<i>Adres miejsca zamieszkania:</i>		
Kod pocztowy		
Miejscowość		
Gmina		
Województwo		
Ulica		
Nr domu/nr lokalu		
Telefon lub adres e-mail		
<i>Adres miejsca pobytu (jeżeli jest inny niż adres miejsca zamieszkania):</i>		
Kod pocztowy		
Miejscowość		
Gmina		
Województwo		
Ulica		
Nr domu/nr lokalu		
Sytuacja zawodowa, w tym nazwa i adres miejsca pracy		
<i>Stosunek pokrewieństwa, powinowactwa lub rodzaj relacji z osobą doznającą przemocy domowej: (np. żona, była żona, partner, były partner, córka, pasierb, matka, teść)¹⁾</i>		

IV. CZY OSOBA STOSUJĄCA PRZEMOC DOMOWĄ ZACHOWYWAŁA SIĘ W NASTĘPUJĄCY SPOSÓB (zaznacz w odpowiednim miejscu znak X):

Osoby/formy przemocy domowej	Osoba 1 stosująca przemoc			Osoba 2 stosująca przemoc		
	wobec Osoby 1 doznającej przemocy	wobec Osoby 2 doznającej przemocy	wobec Osoby 3 doznającej przemocy	wobec Osoby 1 doznającej przemocy	wobec Osoby 2 doznającej przemocy	wobec Osoby 3 doznającej przemocy
Przemoc fizyczna ³⁾ <i>bicie, szarpanie, kopanie, duszenie, popychanie, obezwładnianie i inne (wymień jakie)</i>						
Przemoc psychiczna ³⁾ <i>izolowanie, wyzywanie, ośmieszanie, grożenie, krytykowanie, poniżanie i inne (wymień jakie)</i>						
Przemoc seksualna ³⁾ <i>zmuszanie do obcowania płciowego, innych czynności seksualnych i inne (wymień jakie)</i>						
Przemoc ekonomiczna ³⁾ <i>niełożenie na utrzymanie osób, wobec których istnieje taki obowiązek,</i>						

<i>niezaspokojenie potrzeb materialnych, niszczenie rzeczy osobistych, demolowanie mieszkania, wynoszenie sprzętów domowych oraz ich sprzedawanie i inne (wymień jakie)</i>						
Przemoc za pomocą środków komunikacji elektronicznej³⁾ <i>wyzywanie, straszenie, poniżanie osoby w Internecie lub przy użyciu telefonu, robienie jej zdjęcia lub rejestrowanie filmów bez jej zgody, publikowanie w Internecie lub rozesyłanie telefonem zdjęć, filmów lub tekstów, które ją obrażają lub ośmieszają, i inne (wymień jakie)</i>						
Inne³⁾ <i>zaniedbanie, niezaspokojenie podstawowych potrzeb biologicznych, psychicznych i innych, niszczenie rzeczy osobistych, demolowanie mieszkania, wynoszenie sprzętów domowych i ich sprzedawanie, pozostawianie bez opieki osoby, która z powodu choroby, niepełnosprawności lub wieku nie może samodzielnie zaspokoić swoich potrzeb, zmuszanie do picia alkoholu, zmuszanie do zażywania środków odurzających, substancji psychotropowych lub leków i inne (wymień jakie)</i>						

V. CZY OSOBA DOZNAJĄCA PRZEMOCY DOMOWEJ ODNIOŚŁA USZKODZENIA CIAŁA? (TAK/NIE)¹⁾

Osoba 1 doznająca przemocy	Osoba 2 doznająca przemocy	Osoba 3 doznająca przemocy

Uwaga! W przypadku większej niż 3 liczby osób doznających przemocy dołącz kolejną kartę zawierającą Tabelę V

VI. CZY W ŚRODOWISKU DOMOWYM BYŁA W PRZESZŁOŚCI REALIZOWANA PROCEDURA „NIEBIESKIE KARTY”?

tak (kiedy?gdzie?)

nie nie ustalono

VII. CZY W ŚRODOWISKU DOMOWYM AKTUALNIE JEST REALIZOWANA PROCEDURA „NIEBIESKIE KARTY”?

tak nie nie ustalono

VIII. CZY OSOBA STOSUJĄCA PRZEMOC DOMOWĄ POSIADA BROŃ PALNĄ?

tak nie nie ustalono

IX. CZY OSOBA DOZNAJĄCA PRZEMOCY DOMOWEJ CZUJE SIĘ BEZPIECZNIE? (TAK/NIE)¹⁾

Osoba 1 doznająca przemocy	Osoba 2 doznająca przemocy	Osoba 3 doznająca przemocy

Uwaga! W przypadku większej niż 3 liczby osób doznających przemocy dołącz kolejną kartę zawierającą Tabelę IX

X. ŚWIADKOWIE STOSOWANIA PRZEMOCY DOMOWEJ

ustalono - wypełnij tabelę nie ustalono

Dane	Świadek 1	Świadek 2	Świadek 3
Imię i nazwisko			
Wiek			
<i>Adres miejsca zamieszkania:</i>			
Kod pocztowy			
Miejscowość			
Gmina			

Województwo			
Ulica			
Nr domu/nr lokalu			
Telefon lub adres e-mail			
<i>Stosunek świadka do osób, wobec których są podejmowane działania w ramach procedury „Niebieskie Karty” (np. członek rodziny, osoba obca)¹⁾</i>			

XI. DZIAŁANIA INTERWENCYJNE PODJĘTE WOBEC OSOBY STOSUJĄCEJ PRZEMOC DOMOWĄ (zaznacz w odpowiednim miejscu znak X):

Działanie		Osoba 1 stosująca przemoc	Osoba 2 stosująca przemoc
Badanie na zawartość alkoholu (wynik)			
Doprowadzenie do wytrzeźwienia			
Doprowadzenie do policyjnego pomieszczenia dla osób zatrzymanych	na podstawie art. 15a ustawy z dnia 6 kwietnia 1990 r. o Policji (Dz. U. z 2023 r. poz. 171, z późn. zm.)		
	na podstawie art. 244 ustawy z dnia 6 czerwca 1997 r. - Kodeks postępowania karnego (Dz. U. z 2022 r. poz. 1375, z późn. zm.)		
Zatrzymanie w izbie zatrzymań jednostki organizacyjnej Żandarmerii Wojskowej			
Powiadomienie organów ścigania			
Wydanie nakazu natychmiastowego opuszczenia wspólnie zajmowanego mieszkania i jego bezpośredniego otoczenia			
Wydanie zakazu zbliżania się do wspólnie zajmowanego mieszkania i jego bezpośredniego otoczenia			
Zakaz zbliżania się osoby stosującej przemoc domową do osoby dotkniętej taką przemocą na określonej w metrach odległość			
Zakaz kontaktowania się z osobą dotkniętą przemocą domową			
Zakaz wstępu i przebywania osoby stosującej przemoc na terenie szkoły, placówki oświatowej, opiekuńczej i artystycznej, do których uczęszcza osoba dotknięta przemocą domową			
Zakaz wstępu i przebywania osoby stosującej przemoc w miejscach pracy osoby doznającej przemocy domowej			
Zawiadomienie komórki organizacyjnej Policji, właściwej w sprawach wydawania pozwolenia na broń, o wszczęciu procedury „Niebieskie Karty”			
Odebranie broni palnej, amunicji oraz dokumentów potwierdzających legalność posiadania broni			
Poinformowanie o prawnych konsekwencjach stosowania przemocy domowej			
Inne (wymień jakie?)			

XII. DZIAŁANIA INTERWENCYJNE PODJĘTE WOBEC OSOBY DOZNAJĄCEJ PRZEMOCY DOMOWEJ (zaznacz w odpowiednim miejscu znak X):

Działanie	Osoba 1 doznająca przemocy	Osoba 2 doznająca przemocy	Osoba 3 doznająca przemocy
Udzielono pomocy ambulatoryjnej			
Przyjęto na leczenie szpitalne			
Wydano zaświadczenie o przyczynach i rodzaju uszkodzeń ciała			
Zapewniono schronienie w placówce całodobowej			
Zabezpieczono małoletniego w sytuacji zagrożenia zdrowia lub życia			

Powiadomiono sąd rodzinny o sytuacji małoletniego			
Przekazanie formularza „Niebieska Karta – B”			
Inne (wymień jakie?)			

XIII. DODATKOWE INFORMACJE

.....

.....

.....

.....

.....

.....

XIV. WSZCZĘCIE PROCEDURY „NIEBIESKIE KARTY” NASTĄPIŁO PRZEZ (zaznacz w odpowiednim miejscu znak X):

Pracownika socjalnego jednostki organizacyjnej pomocy społecznej	
Funkcjonariusza Policji	
Żołnierza Żandarmerii Wojskowej	
Pracownika socjalnego specjalistycznego ośrodka wsparcia dla osób doznających przemocy domowej	
Asystenta rodziny	
Nauczyciela	
Osobę wykonującą zawód medyczny, w tym lekarza, pielęgniarkę, położną lub ratownika medycznego	
Przedstawiciela gminnej komisji rozwiązywania problemów alkoholowych	
Pedagoga, psychologa lub terapeutę, będących przedstawicielami podmiotów, o których mowa w art. 9a ust. 3 ustawy z dnia 29 lipca 2005 r. o przeciwdziałaniu przemocy domowej	

.....
imię i nazwisko oraz czytelny podpis osoby wypełniającej
formularz „Niebieska Karta – A”

.....
(data wpływu formularza, podpis członka Zespołu Interdyscyplinarnego)

¹⁾ wpisać właściwie

²⁾ numer PESEL wpisuje się, o ile danej osobie numer taki został nadany. W przypadku braku numeru PESEL jest konieczne podanie innych danych identyfikujących osobę

³⁾ podkreślić rodzaje zachowań

WZÓR

„NIEBIESKA KARTA – B”

INFORMACJA DLA OSÓB DOZNAJĄCYCH PRZEMOCY DOMOWEJ

Co to jest procedura „Niebieskie Karty”?

Są to różne działania podejmowane w sytuacji podejrzenia lub stwierdzenia stosowania przemocy domowej na podstawie przepisów ustawy o przeciwdziałaniu przemocy domowej. Celem procedury „Niebieskie Karty” jest zatrzymanie przemocy domowej i udzielenie pomocy i wsparcia Tobie i Twoim najbliższym. Na skutek wszczęcia procedury „Niebieskie Karty” informacja dotycząca Twojej sytuacji zostanie przekazana do grupy diagnostyczno-pomocowej. Więcej informacji na temat dalszych działań uzyskasz podczas spotkania z członkami tej grupy, na które zostaniesz zaproszona/(y). W trakcie procedury członkowie grupy będą kontaktować się także z osobą, która przemoc stosuje.

Co to jest przemoc domowa?

Przemoc domowa to jednorazowe albo powtarzające się umyślne działanie lub zaniechanie, wykorzystujące przewagę fizyczną, psychiczną lub ekonomiczną, naruszające prawa lub dobra osobiste osoby doznającej przemocy domowej, w szczególności:

- a) narażające tę osobę na niebezpieczeństwo utraty życia, zdrowia lub mienia,
- b) naruszające jej godność, nietykalność cielesną lub wolność, w tym seksualną,
- c) powodujące szkody na jej zdrowiu fizycznym lub psychicznym, wywołujące u tej osoby cierpienia lub krzywdę,
- d) ograniczające lub pozbawiające tę osobę dostępu do środków finansowych lub możliwości podjęcia pracy lub uzyskania samodzielności finansowej,
- e) istotnie naruszające prywatność tej osoby lub wzbudzające u niej poczucie zagrożenia, poniżenia lub udrczenia, w tym podejmowane za pomocą środków komunikacji elektronicznej.

Kto może być osobą doznającą przemocy domowej?

- a) małżonek, także w przypadku gdy małżeństwo ustało lub zostało unieważnione, oraz jego wstępni (np. rodzice, dziadkowie, pradiadkowie), zstępni (np. dzieci, wnuki, prawnuki), rodzeństwo i ich małżonkowie,
- b) wstępni i zstępni oraz ich małżonkowie,
- c) rodzeństwo oraz ich wstępni, zstępni i ich małżonkowie,
- d) osoba pozostająca w stosunku przysposobienia i jej małżonek oraz ich wstępni, zstępni, rodzeństwo i ich małżonkowie,
- e) osoba pozostająca obecnie lub w przeszłości we wspólnym pożyciu oraz jej wstępni, zstępni, rodzeństwo i ich małżonkowie,
- f) osoba wspólnie zamieszkująca i gospodarująca oraz jej wstępni, zstępni, rodzeństwo i ich małżonkowie,
- g) osoba pozostająca obecnie lub w przeszłości w trwałej relacji uczuciowej lub fizycznej niezależnie od wspólnego zamieszkiwania i gospodarowania,
- h) małoletni.

Najczęstsze formy przemocy domowej:

Przemoc fizyczna: bicie, szarpanie, kopanie, duszenie, popychanie, obezwładnianie i inne.

Przemoc psychiczna: izolowanie, wyzywanie, ośmieszanie, grożenie, krytykowanie, poniżanie i inne.

Przemoc seksualna: zmuszanie do obcowania płciowego, innych czynności seksualnych i inne.

Przemoc ekonomiczna: nielożenie na utrzymanie osób, wobec których istnieje taki obowiązek, niezaspokajanie potrzeb materialnych, niszczenie rzeczy osobistych, demolowanie mieszkania, wynoszenie sprzętów domowych i ich sprzedawanie i inne.

Przemoc za pomocą środków komunikacji elektronicznej: wyzywanie, straszenie, poniżanie osoby w Internecie lub przy użyciu telefonu, robienie jej zdjęcia lub rejestrowanie filmów bez jej zgody, publikowanie w Internecie lub rozsyłanie telefonem zdjęć, filmów lub tekstów, które ją obrażają lub ośmieszają i inne.

Inny rodzaj zachowań: zaniedbanie, niezaspokojenie podstawowych potrzeb biologicznych, psychicznych i innych, niszczenie rzeczy osobistych, demolowanie mieszkania, wynoszenie sprzętów domowych i ich sprzedawanie, pozostawianie bez opieki osoby, która z powodu choroby, niepełnosprawności lub wieku nie może samodzielnie zaspokoić swoich potrzeb, zmuszanie do picia alkoholu, zmuszanie do zażywania środków odurzających, substancji psychotropowych lub leków i inne.

WAŻNE

Prawo zabrania stosowania przemocy i krzywdzenia swoich bliskich. Jeżeli Ty lub ktoś z Twoich bliskich jest osobą doznającą przemocy domowej, nie wstydź się prosić o pomoc. Wezwij Policję, dzwoniąc na numer alarmowy 112. Prawo stoi po Twojej stronie!

Masz prawo do złożenia zawiadomienia o popełnieniu przestępstwa z użyciem przemocy domowej do Prokuratury, Policji lub Żandarmerii Wojskowej.

Możesz także zwrócić się po pomoc do podmiotów i organizacji realizujących działania na rzecz przeciwdziałania przemocy domowej.

Pomogą Ci:

- **Ośrodki pomocy społecznej** – w sprawach socjalnych, bytowych i prawnych.
- **Powiatowe centra pomocy rodzinie** – w zakresie prawnym, socjalnym, terapeutycznym lub udzielą informacji na temat instytucji lokalnie działających w tym zakresie w Twojej miejscowości.
- **Ośrodki interwencji kryzysowej i Ośrodki wsparcia** – zapewniając schronienie Tobie i Twoim bliskim, gdy doznajesz przemocy domowej, udzielą Ci pomocy i wsparcia w przezwyciężeniu sytuacji kryzysowej, a także opracują plan pomocy.
- **Specjalistyczne ośrodki wsparcia dla osób doznających przemocy domowej** – zapewniając bezpłatne całodobowe schronienie Tobie i Twoim bliskim, gdy doznajesz przemocy domowej, oraz udzielą Ci kompleksowej, specjalistycznej pomocy w zakresie interwencyjnym, terapeutyczno-wspomagającym oraz potrzeb bytowych.
- **Okręgowe ośrodki i lokalne punkty działające w ramach Sieci Pomocy Pokrzywdzonym Przemocą** – zapewniając profesjonalną, kompleksową i bezpłatną pomoc prawną, psychologiczną, psychoterapeutyczną i materialną.
- **Sądy opiekuńcze** – w sprawach opiekuńczych i alimentacyjnych.
- **Placówki ochrony zdrowia** – np. uzyskać zaświadczenie lekarskie o doznanych obrażeniach.
- **Komisje rozwiązywania problemów alkoholowych** – podejmując działania wobec osoby nadużywającej alkoholu.
- **Punkty nieodpłatnej pomocy prawnej** – w zakresie uzyskania pomocy prawnej.

Wykaz placówek funkcjonujących na Twoim terenie, udzielających pomocy i wsparcia osobom doznającym przemocy domowej

Uwaga: (dane wprowadza zespół interdyscyplinarny):

Lp.	Nazwa instytucji/organizacji	Adres instytucji/organizacji	Telefon	Adres e-mail

Możesz zadzwonić do:

- **Ogólnopolskiego Pogotowia dla Ofiar Przemocy w Rodzinie „Niebieska Linia” tel. 800 12 00 02** (linia całodobowa i bezpłatna), w poniedziałki w godz. 18⁰⁰–22⁰⁰ można rozmawiać z konsultantem w języku angielskim, a we wtorki w godz. 18⁰⁰–22⁰⁰ w języku rosyjskim. **Dyżur prawny tel. (22) 666 28 50** (linia płatna, czynna w poniedziałek i wtorek w godzinach 17⁰⁰–21⁰⁰) oraz **tel. 800 12 00 02** (linia bezpłatna, czynna w środę w godzinach 18⁰⁰–22⁰⁰). **Poradnia e-mailowa:** niebieskalinia@niebieskalinia.info. Członkowie rodzin z problemem przemocy i problemem alkoholowym mogą skonsultować się także przez **SKYPE: pogotowie.niebieska.linia** ze specjalistą z zakresu przeciwdziałania przemocy w rodzinie – konsultanci posługują się językiem migowym.
- **Ogólnokrajowej Linii Pomocy Pokrzywdzonym tel. +48 222 309 900** przez całą dobę można anonimowo uzyskać informacje o możliwości uzyskania pomocy, szybką poradę psychologiczną i prawną, a także umówić się na spotkanie ze specjalistami w dowolnym miejscu na terenie Polski. Możliwe są konsultacje w językach obcych oraz w języku migowym.
- **Policyjny telefon zaufania dla osób doznających przemocy domowej nr 800 120 226** (linia bezpłatna przy połączeniu z telefonów stacjonarnych, czynna codziennie w godzinach od 9³⁰ do 15³⁰, od godz. 15³⁰ do 9³⁰ włączony jest automat).

Załącznik nr 9

Ankieta monitorującą poziom realizacji Standardów wśród pracowników

Imię i nazwisko.....

Stanowisko

Data

	TAK	NIE
1. Czy znasz standardy ochrony dzieci przed krzywdzeniem obowiązujące w placówce, w której pracujesz?		
2. Czy znasz treść dokumentu?		
3. Czy potrafisz rozpoznawać symptomy krzywdzenia dzieci?		
4. Czy wiesz, jak reagować na symptomy krzywdzenia dzieci?		
5. Czy zdarzyło Ci się zaobserwować naruszenie zasad zawartych w standardach przez innego pracownika?		
5a. Jeśli tak – jakie zasady zostały naruszone? (odpowiedź opisowa)		
5b. Czy podjąłeś/aś jakieś działania: jeśli tak – jakie, jeśli nie – dlaczego? (odpowiedź opisowa)		
6. Czy masz jakieś uwagi/poprawki/sugestie dotyczące standardów? (odpowiedź opisowa)		

.....
miejsowość, data

**OŚWIADCZENIE RODZICA/OPIEKUNA O ZAPOZNANIU
SIĘ ZE STANDARDAMI OCHRONY MAŁOLETNICH W
PRZEDSZKOLU NIEPUBLICZNYM JARZĘBINKI W
GŁOGOWIE**

Ja, rodzic/opiekun
oświadczam, że zapoznałam/em się ze Standardami Ochrony Małoletnich stosowanymi w
Przedszkolu Niepublicznym Jarzębinki w Głogowie.

.....
podpis

.....
miejsowość, data

**OŚWIADCZENIE PRACOWNIKA O ZNAJOMOŚCI
I PRZESTRZEGANIU ZASAD ZAWARTYCH W
STANDARDACH OCHRONY MAŁOLETNICH W
PRZEDSZKOLU NIEPUBLICZNYM JARZĘBINKI W
GŁOGOWIE**

Ja, nr PESEL.....
zatrudniona/ny na stanowisku
oświadczam, że zapoznałam/em się ze Standardami Ochrony Małoletnich w Przedszkolu
Niepublicznym Jarzębinki w Głogowie. oraz deklaruję, że będę ich przestrzegać.

.....
Podpis

Załącznik 12

PLAN POMOCY DZIECKU

data sporządzenia:.....

Imię i nazwisko dziecka:.....wiek.....grupa.....	
<i>zaplanowane działania na rzecz bezpieczeństwa dziecka (w tym zgłoszenie podejrzenia krzywdzenia do odpowiedniej placówki)</i>	
<i>zaplanowane działania na rzecz rodziców/opiekunów</i>	
<i>formy i metody wsparcia (skierowania dziecka do specjalistycznej placówki pomocy dziecku, jeżeli istnieje taka potrzeba)</i>	

podpis członków zespołu:

Rejestr zdarzeń podejrzenia krzywdzenia lub krzywdzenia małoletnich

L.p.	Imię i nazwisko małoletniego, grupa	Data i miejsce interwencji, osoba interweniująca	Rodzaj krzywdzenia, osoba krzywdząca lub podejrzana o krzywdzenie małoletniego	Zastosowane procedury i formy pomocy małoletniemu	Powiadomione osoby, instytucje, organy zewnętrzne	Uwagi	Podpis dyrektora
1.							
2.							
3.							
4.							
5.							